

Dans les ateliers des artistes :  
dessins et techniques chez Verrocchio,  
Léonard de Vinci, Ghirlandaio et  
Michel-Ange

# Artistes et ateliers



Federico Zuccari, Taddée Zuccari copie les statues anciennes de Rome, Florence, Offices.

Giorgio Vasari, L'atelier du peintre, Florence, Offices, Cabinet des Dessins et des Estampes

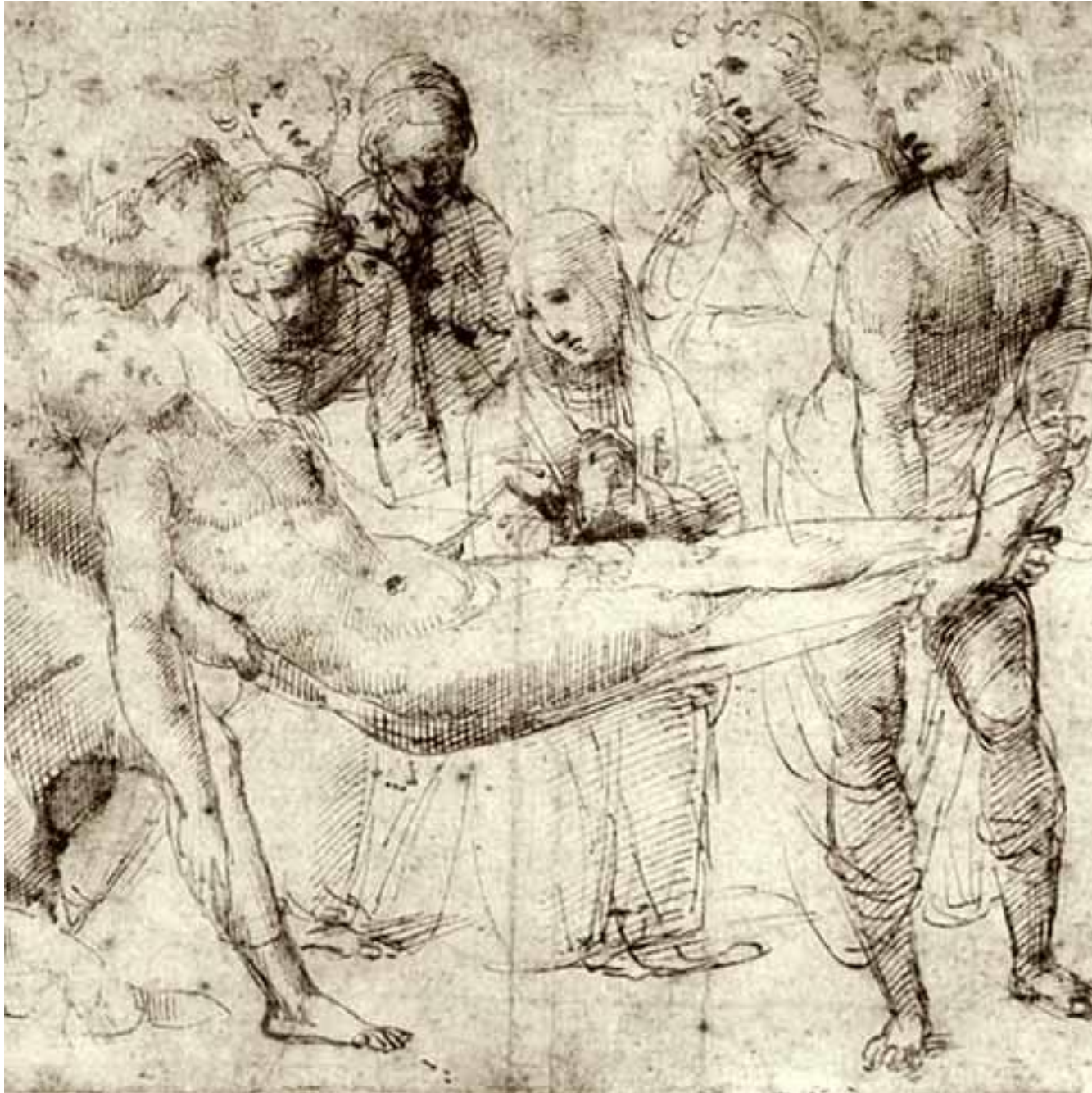


# Le dessin



Parmigianino,  
Tête d'une enfant,  
Paris, Musée du  
Louvre

ESQUISSE



**Première  
idée, image  
rapide, traits  
essentiels.  
Souvent au  
stylo ou  
crayon sur  
papier**

Raphaël

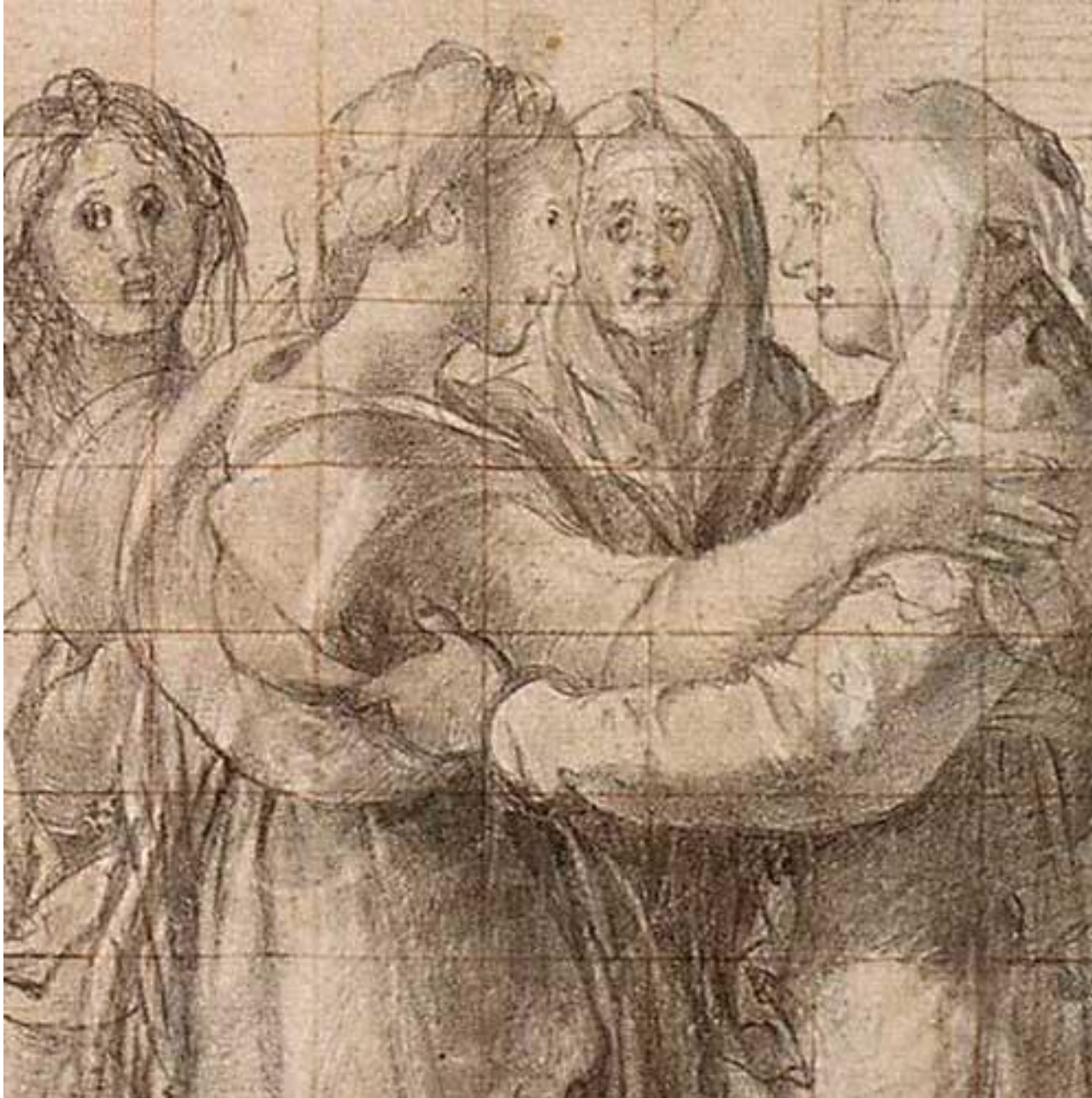
ETUDE



**Dessin préparatoire pour étudier une figure ou un détail qui feront partie d'une composition plus complexe**

Titien

## MODELE



Dessin préparatoire par excellence, il présuppose une série de phases précédentes et il est à la fois fait pour être traduit dans une autre technique artistique à travers les procédés du calque, du « spolvero » et du quadrillage

Jacopo Carracci dit Le Pontormo

# Papier, plume, encre, sanguine, fusain, pointe de métal: le cheval vu par Léonard



**Pointe de métal  
sur papier  
préparé bleu**

Etudes de chevaux,  
vers 1480, Pointe de  
métal sur papier  
préparé bleu, 114 x  
196 mm, Windsor  
Castle, Royal Library  
(RL 12315r)





Feuille d'étude avec chevaux, un chat et un combat avec le dragon, vers 1508, Plume et encre sur pierre noire, 198 x 212 mm, Windsor Castle, Royal Library (RL 12331r)

**Plume et  
encre, pierre  
noire  
sur papier  
préparé beige**



**pointe  
d'argent  
et blanc  
de plomb  
sur papier  
préparé  
en vert –  
bleu**

Etude de pattes antérieures, 1490 env., 21x28,6 pointe d'argent et blanc de plomb sur papier préparé en vert – bleu, Turin, Bibliothèque Royale, inv. n. 15579



**craie rouge  
sur papier  
préparé rouge**

Etude de pattes postérieures, 1504 – 1506, craie rouge sur papier préparé rouge, Windsor Castle, Royal Library



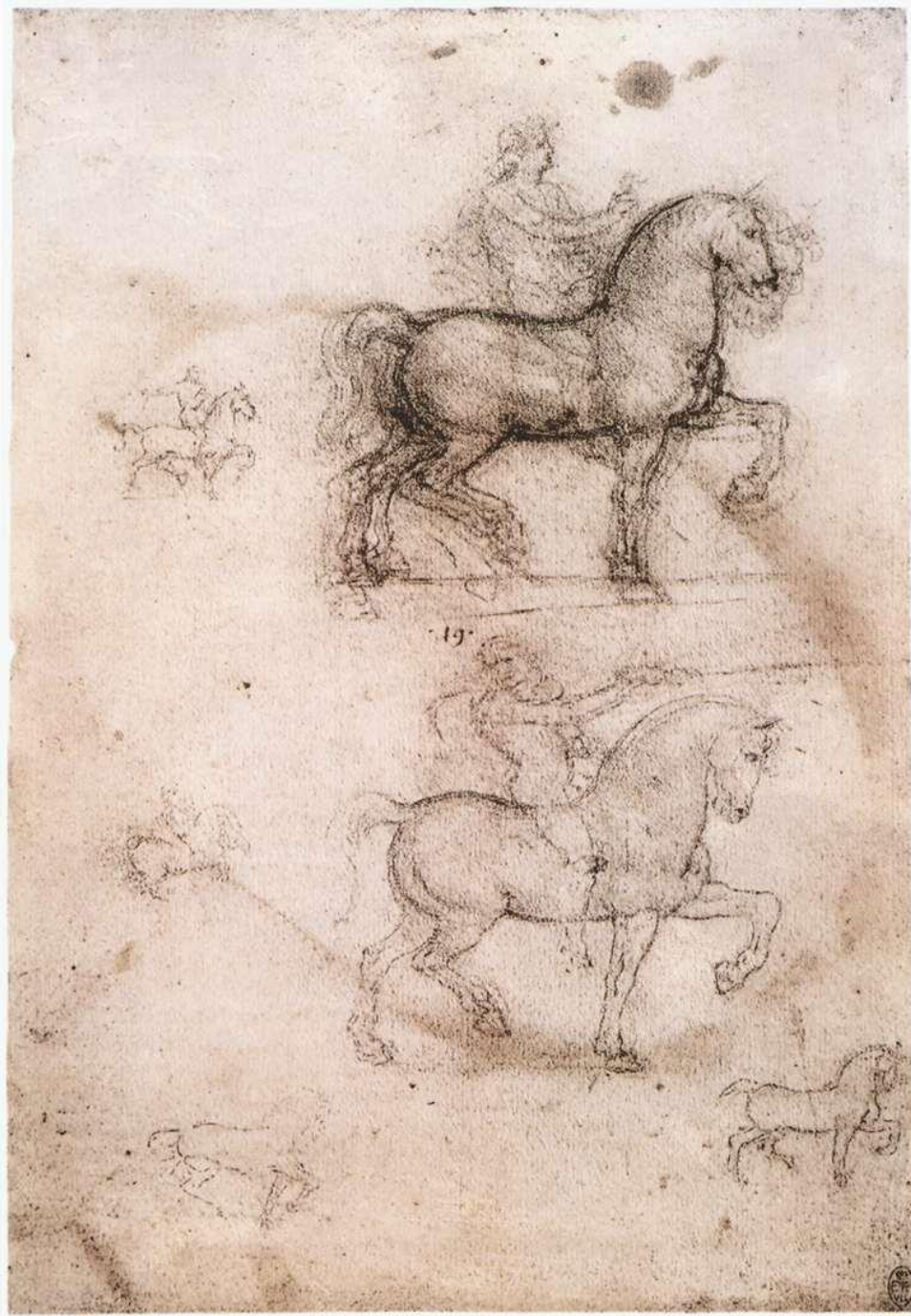
**Craie rouge  
sur papier  
blanc**

Nus viriles, chevaux au galop et figures, 1503 – 1504, 16,8x24 mm, Craie rouge sur papier blanc, Windsor Castle, Royal Library, inv. 12340



**sanguine et  
crayon sur  
papier**

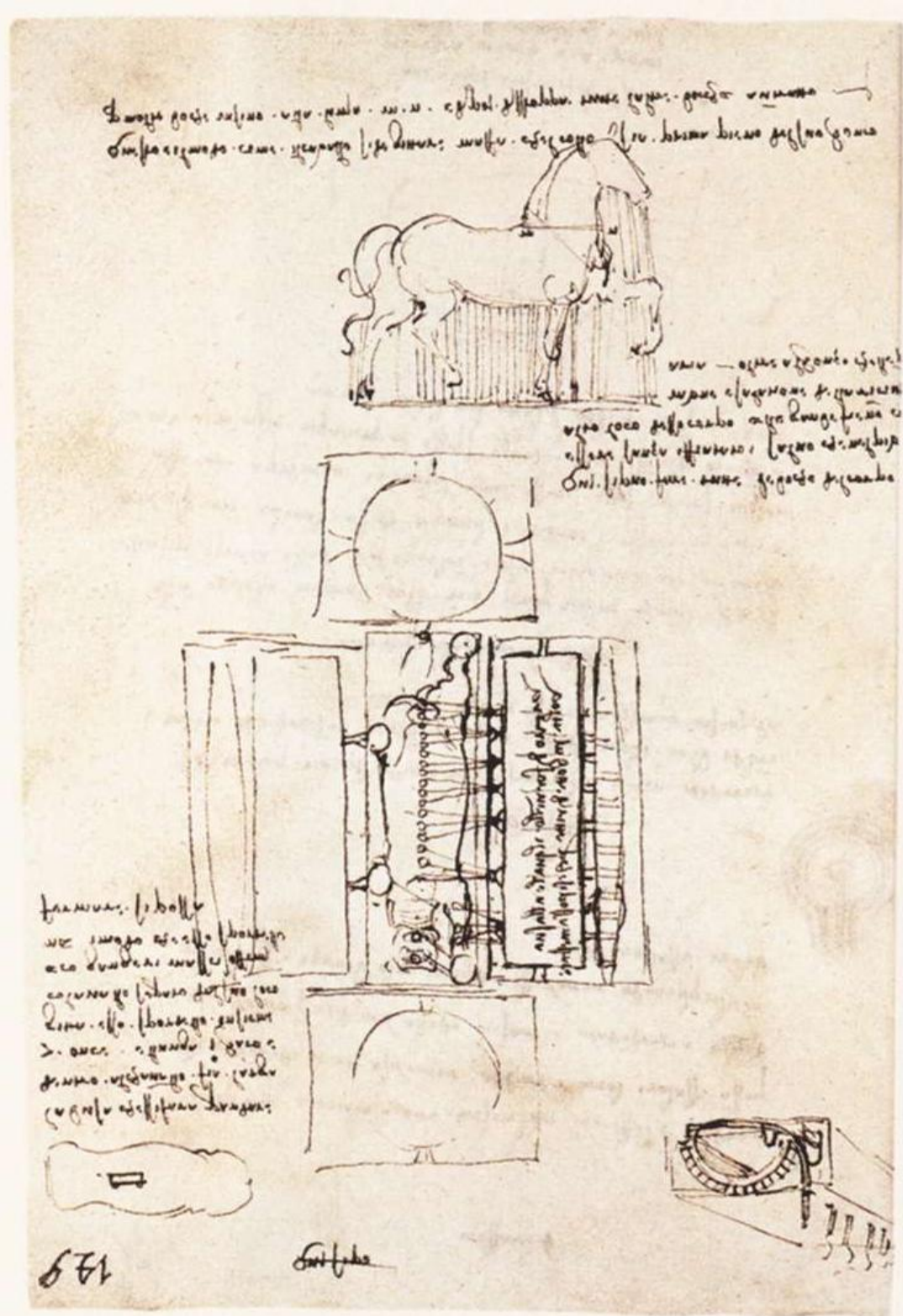
Cheval cabré, 1485 – 1490, 15,3 x 14,2 sanguine et crayon sur papier, Windsor Castle, Royal Library



**craie noire sur  
papier beige**

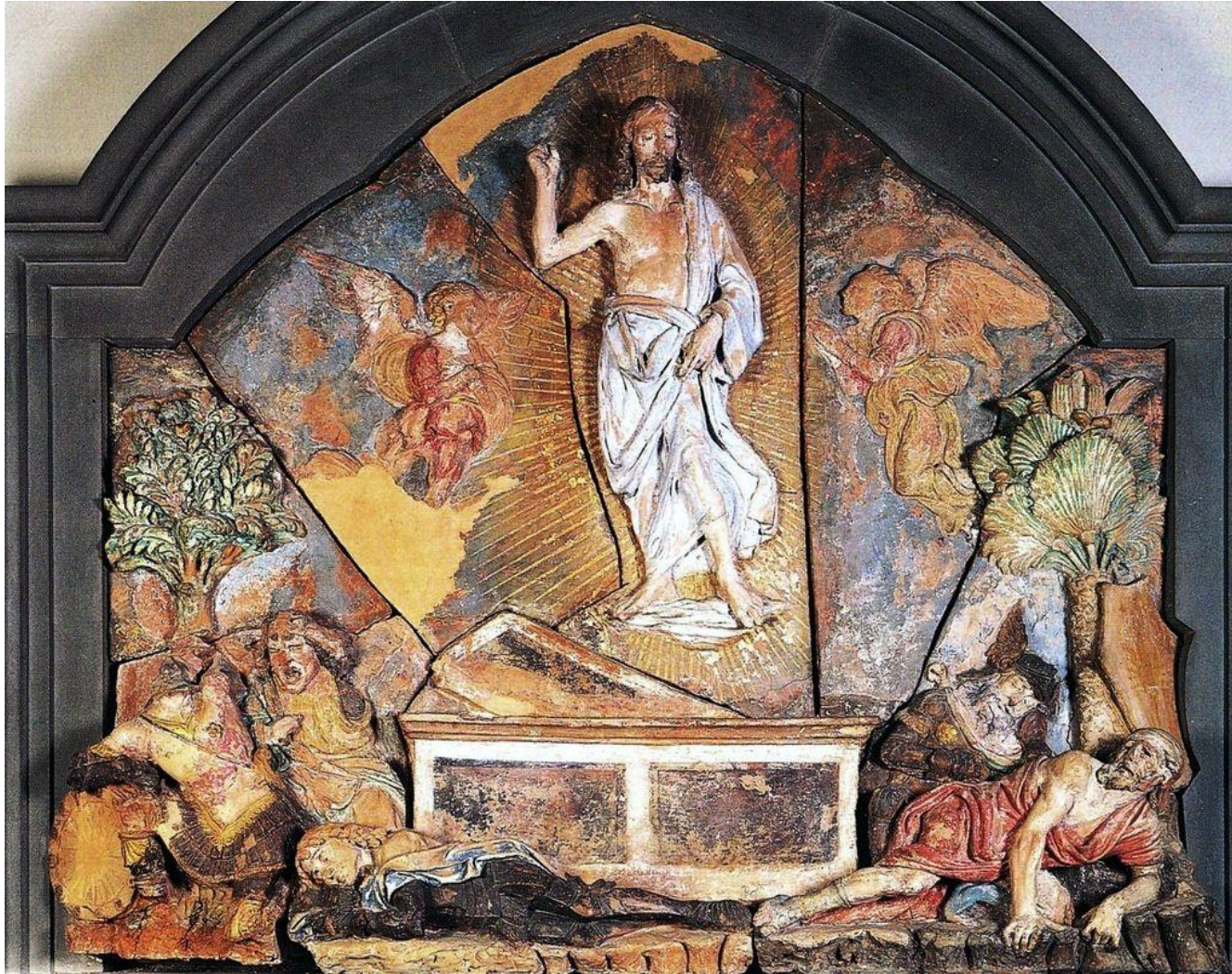
Etude pour monument équestre, 1517 – 1518, 27,8x18,4, craie noire sur papier beige, Royal Library, Codex Windsor

Etude pour le monument Sforza et croquis de la fosse destinée au coulage du cheval, plume et encre brune, 210x144 mm, Codex Madrid II (Ms. 8936), fol. 149r



**plume et  
encre brune**

# Techniques et matériaux



**Terre cuite  
émaillée**

Andrea del Verrocchio, Résurrection, 1470 env., Florence, Musée National du Bargello



# Les phases de réalisation d'une peinture à l'huile. L'exemple de Raphaël



**La peinture à l'huile:**  
**« Une très grande invention, et très pratique » (Vasari)**

Raphaël, Madone au baldachin, huile sur toile, 279x217 cm, Florence, Galerie Palatine



**Support en  
peuplier. Planches  
unies avec colle  
de caséine.  
Préparation en  
plâtre cuit et  
colle animale.  
Fond en blanc de  
plomb et huile de  
lin cuit.**

détail



**Elaboration  
graphique du  
modèle à l'échelle  
réduite**

Raphaël, dessin préparatoire pour la Madone au baldaquin



**Méthode du quadrillage pour agrandir le dessin en le transposant sur carton. Une fois obtenue la dimension réelle, il faut le transférer sur la table préparée. Pour cela, Raphaël utilise ta technique dite du « spolvero »**

Simulation du carton quadrillé



**Avec le pinceau et un pigment noir très dilué, Raphaël va confirmer le dessin en entier. Les recherches effectuées avec la riflettographie infrarouge révèlent un dessin exécuté avec des traits nets et précis qui définissent les contours et parfois il réalise aussi le clair obscur.**

Dessin préparatoire



**Sur le dessin préparatoire l'artiste définit ensuite le clair – obscur et les masses plastiques en opérant avec des couches légères de couleur brun constitué de blanc de plomb et laque brûlée unis à l'huile de lin cuite comme liant. On obtient un monochrome qui laisse transparaître le dessin, structure fondamentale de l'œuvre.**

Monochrome préparatoire



**Le manteau de la Vierge, qui sera bleu à la fin, reçoit une base rouge pour donner un effet de couleurs changeantes. Le rideau vert du baldachin, dans le fond, est constitué de vert-de-gris transparent mélangé, pour les parties en lumière, avec du blanc de plomb.**

La vélature est une technique picturale, dans laquelle l'artiste superpose des couches de peinture transparente. La couleur précédente devrait sécher afin qu'un nouveau mélange translucide soit appliqué. La peinture à l'huile était préférée pour ce type de technique en raison du retard du séchage



On pose les vélatures qui soulignent le clair-obscur et créent des effets de lumière changeante. Le manteau de la Vierge est peint en lapis-lazuli naturel et en blanc de plomb sur la base de laque rouge. Le rideau est complété par des vélatures de laque brûlée qui intensifient les parties en ombre. Sur les visages le peintre commence à poser des vélatures couleur chair: blanc de plomb, ocre et un peu de vermillon qui donnent un ton naturel. Ici les touches finales et le blanc pour la lumière n'ont pas été terminés.

Vélature



# Verrocchio et le naturalisme



Andrea del Verrocchio, David, c. 1475, Florence, Musée National du Bargello



Andrea del Verrocchio, David, c. 1475, Florence, Musée National du Bargello  
Vue de front et de dos

Verrocchio,  
Incrédulité de Saint Thomas,  
1476 – 83, Florence,  
Musée de Orsanmichele  
Copie à l'extérieur de Orsanmichele



Verrocchio,  
Incrédulité de Saint Thomas,  
1476 – 83, Florence,  
Musée de Orsanmichele  
Original conservé dans le  
Musée.



Détail



Vue de dos



Détail  
Draperie



Verrocchio, Vierge à l'enfant,  
1475 – 80, Florence,  
Musée National du Bargello





Verrocchio,  
Dame avec un bouquet,  
1478, Florence,  
Musée National du Bargello





Détail du bouquet



Verrocchio, Madone avec l'enfant et deux anges, (Madone de Volterra), 1471 – 72, détrempe sur bois, 96,5 x 70,5, Londres, National Gallery



Verrocchio, Tobit et l'ange, 1470 – 1475, détrempe sur bois, 83,6 x 66 cm, Londres, National Gallery



Détail

# Le Baptême du Christ par Verrocchio



Verrocchio et  
Léonard, Baptême  
du Christ, 1470-75  
env., Florence,  
Offices



Léonard de Vinci, Paysage n. 8P, daté 5 août 1473, Florence, Offices, Cabinet des dessins

# L'Annonciation de Léonard



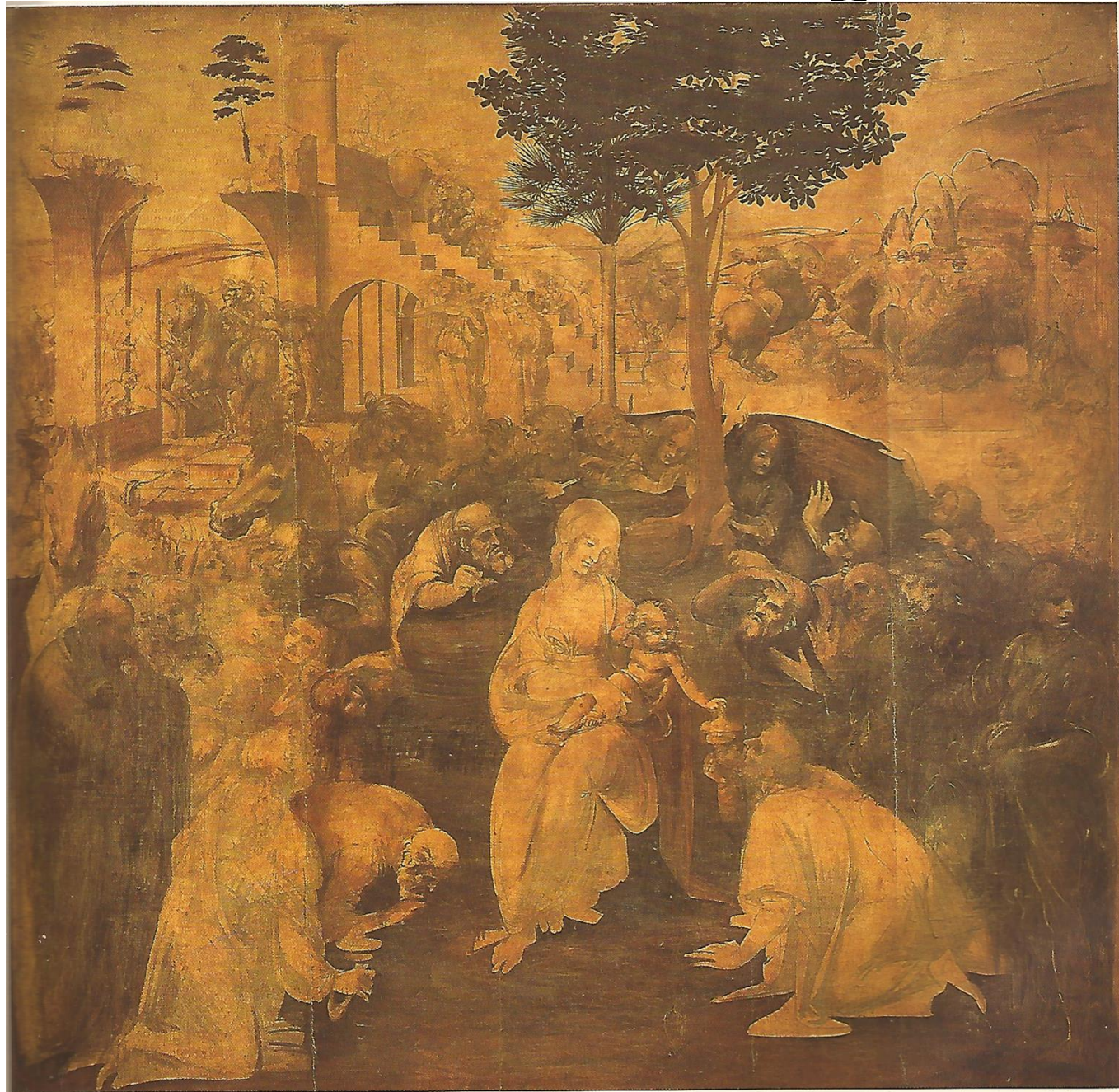
L'Annonciation, 1472 – 75 Huile sur panneau, 98 × 217 cm, Florence, Offices





Verrocchio, Monument  
funéraire de Piero et  
Giovanni dé Medici,  
1469 – 72, Florence,  
San Lorenzo

# L'Adoration des Mages



Adoration des  
Mages,  
huile sur bois,  
243x246 cm,  
Florence,  
Musée des  
Offices



Détail

# Domenico Ghirlandaio et le goût de la narration



Ghirlandaio, Vocation des saints Pierre et André, 1481-82, Rome, Chapelle Sixtine



Ghirlandaio, Le massacre des innocents, 1486 – 90, Florence, Santa Maria Novella



Ghirlandaio, Funérailles de Saint François, 1485, Florence, Sainte Trinité

# Florence dans les fresques du Ghirlandaio



Ghirlandaio, Confirmation de la règle franciscaine, 1485, Florence, Sainte Trinité, Chapelle Sassetti



Ghirlandaio, Saint François resuscite un jeune homme, 1485, Florence, Sainte Trinité, Chapelle Sassetti



# Michel-Ange dans l'atelier du Ghirlandaio



Giotto, Ascension de Saint Jean, détail,  
1318 – 22, Florence, Sainte Croix,  
Chapelle Peruzzi



Michel-Ange, Etude de figures de  
l'Ascension de Saint Jean de Giotto,  
Paris, Louvre

Michel-Ange, Etude de  
figures de Masaccio,  
1492 – 96, Vienne,  
Albertine



# La jeunesse de Michel-Ange

**Un maître de sculpture:**

**BERTOLDO DI GIOVANNI (1440 – 1491) élève de Donatello, enseignant de sculpture antique à l'Académie créée par Laurent Le Magnifique**



Bertoldo di Giovanni, Bataille, après 1478, Florence, Musée National du Bargello



Detail



Michel-Ange, Bataille des centaures, 1491 – 92, Florence, Maison Buonarroti

Michel-Ange, Madone  
de l'escalier, 1490-92,  
Florence, Maison  
Buonarroti



# Les sculptures pour le sépulcre de Saint Dominique à Bologne



Michel-Ange, Saint Petronio,  
1494, Bologne, Saint  
Dominique





Michel-Ange, Saint Procolo,  
1494, Bologne, Saint  
Dominique



Michel-Ange, Ange  
porte-chandelier, 1494,  
Bologne, Saint  
Dominique



# La Piété au Vatican



Ecole franco-allemande,  
Piété de la Madone de  
l'eau, XV siècle, albâtre, 40  
cm, Rimini, Tempio  
Malatestiano

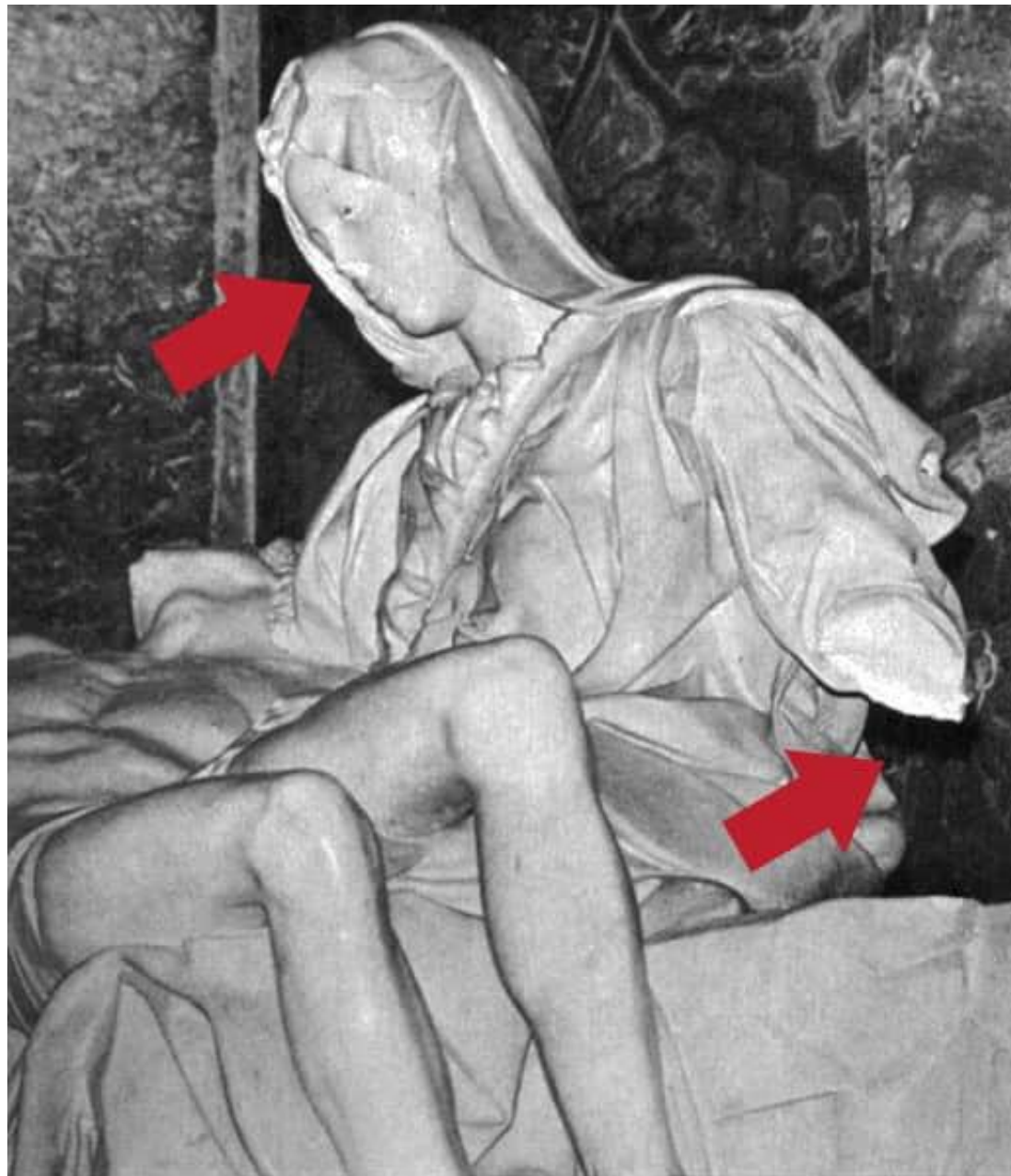
Commanditaire: le cardinal français Jean Bilhères de Lagraulas, abbé bénédictin de la Basilique Saint Denis de Paris, ambassadeur du Roi de France Charles VIII.

Michel-Ange, Piété, Rome, 1499, marbre, 174 x 195 cm., Rome, Saint Pierre



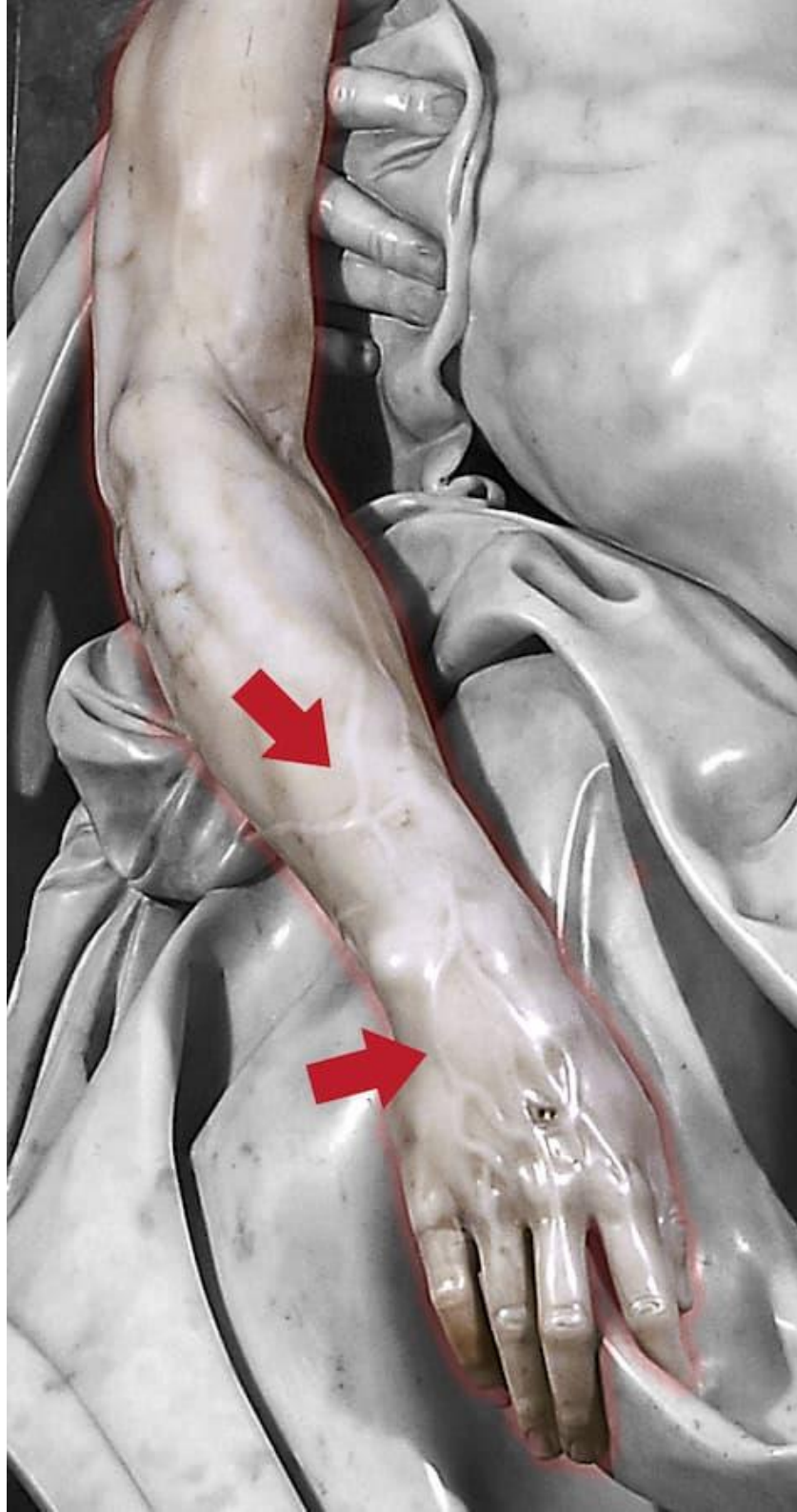
**Le 21 mai  
1972  
Laszlo Toth  
lui donne des  
coups de  
marteau**

**La statue a  
été restauré  
sous la  
direction de  
Deoclecio  
Redig de  
Campos**

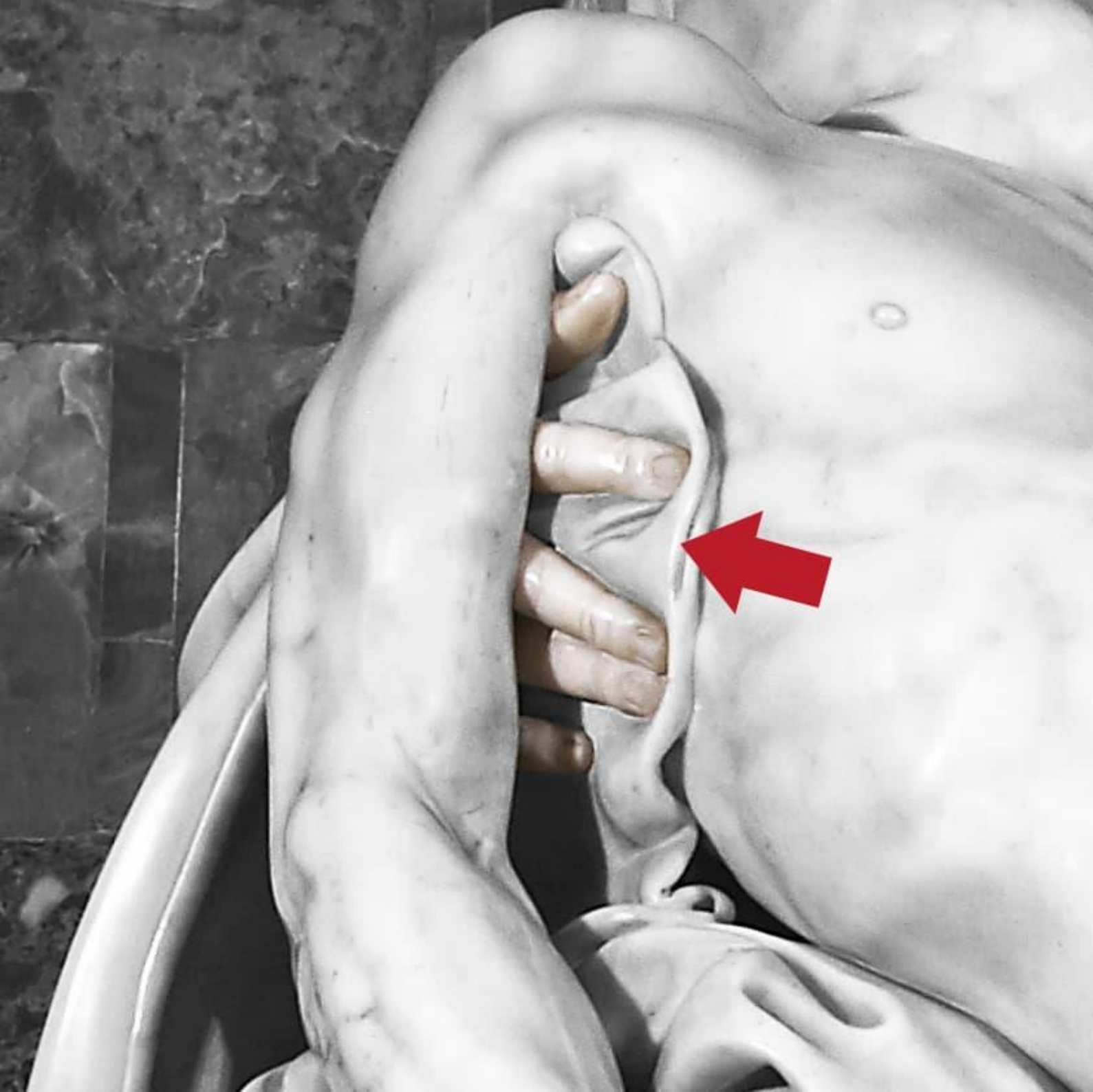


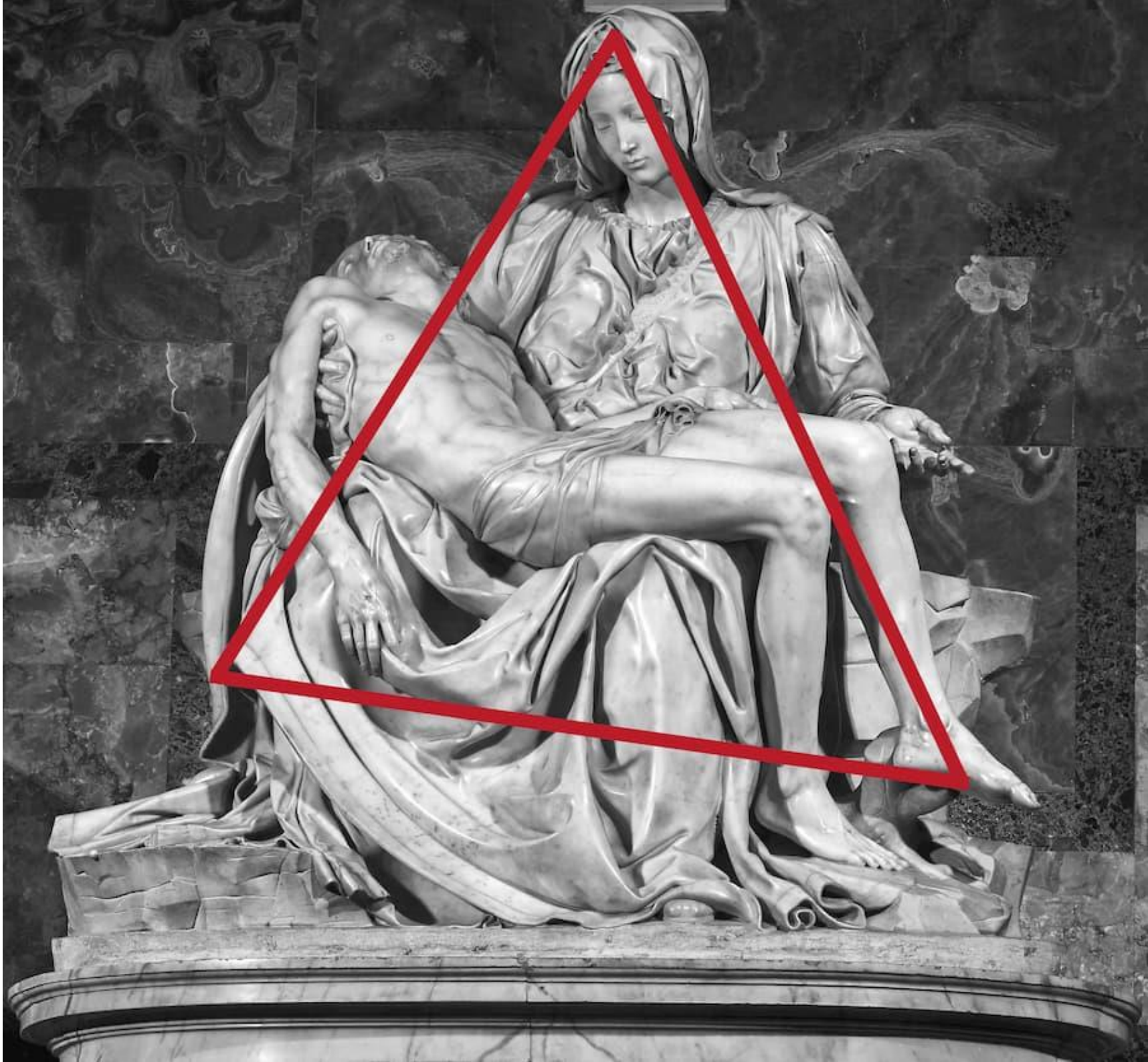














1

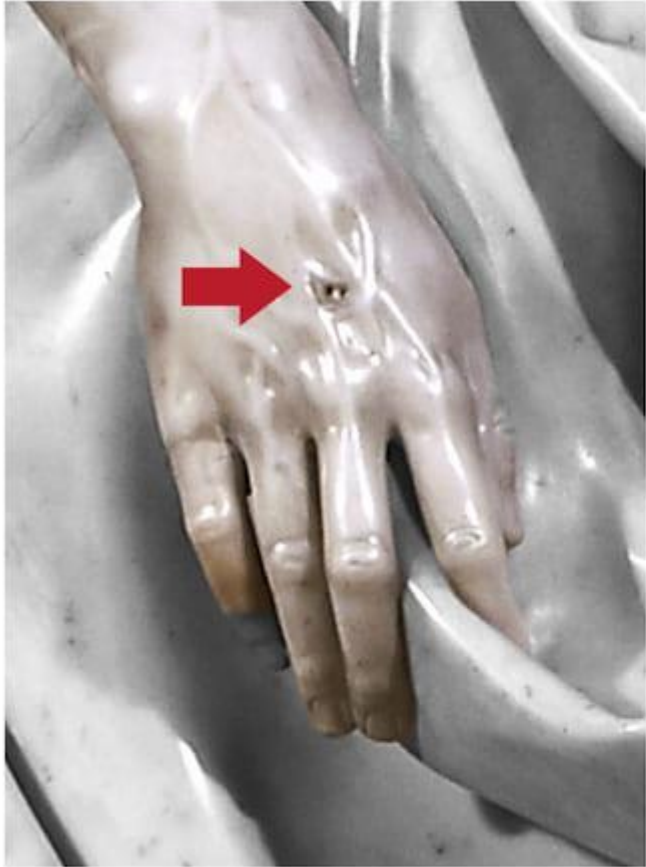
2

3





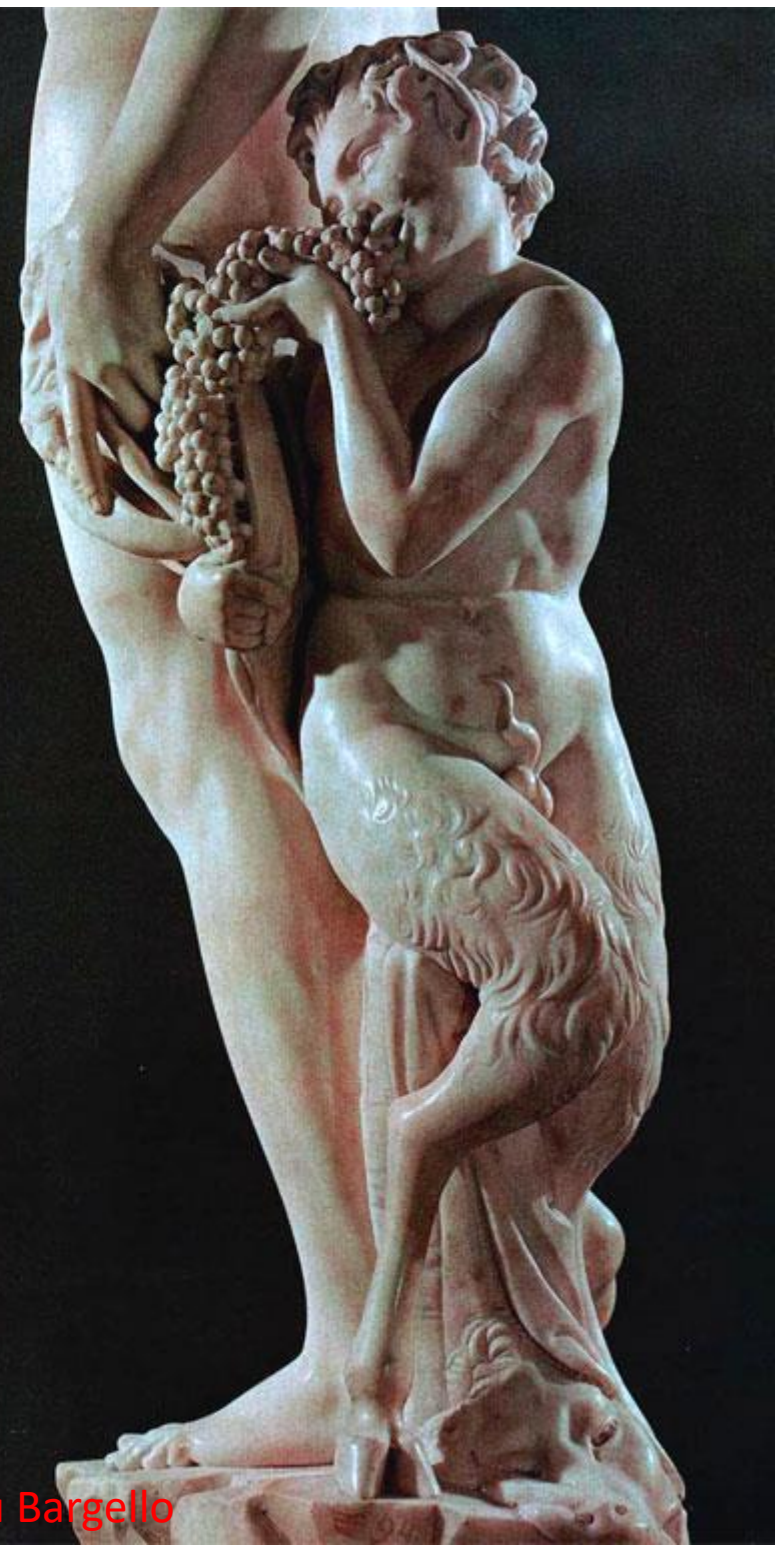






**MICHEL.A INJ GELVS BONAROTVS FLORENT FACIEBAT**





Michel-Ange, Bacchus, 1496-97, Florence, Musée National du Bargello

## BRAMANTE ET LEONARD A MILAN

Donato di  
Angelo di  
Pascuccio dit  
Bramante.



Bramante, Santa Maria presso San Satiro, intérieur et extérieur, 1482-86, Milan

Le plan est en croix latine avec une abside de 9,7 mètres de profondeur. Mais la municipalité de Milan n'avait pas fourni les permis de construire pour un bâtiment de cette taille. Bramante réalisa l'abside du chœur en trompe-l'œil. L'abside, qui ne mesure que 97 cm, donne l'impression qu'elle mesure 9,7 m quand on la regarde depuis l'entrée de l'église.





Bramante, Sainte Marie des Grâces, coupole et abside, 1492-97, Milan



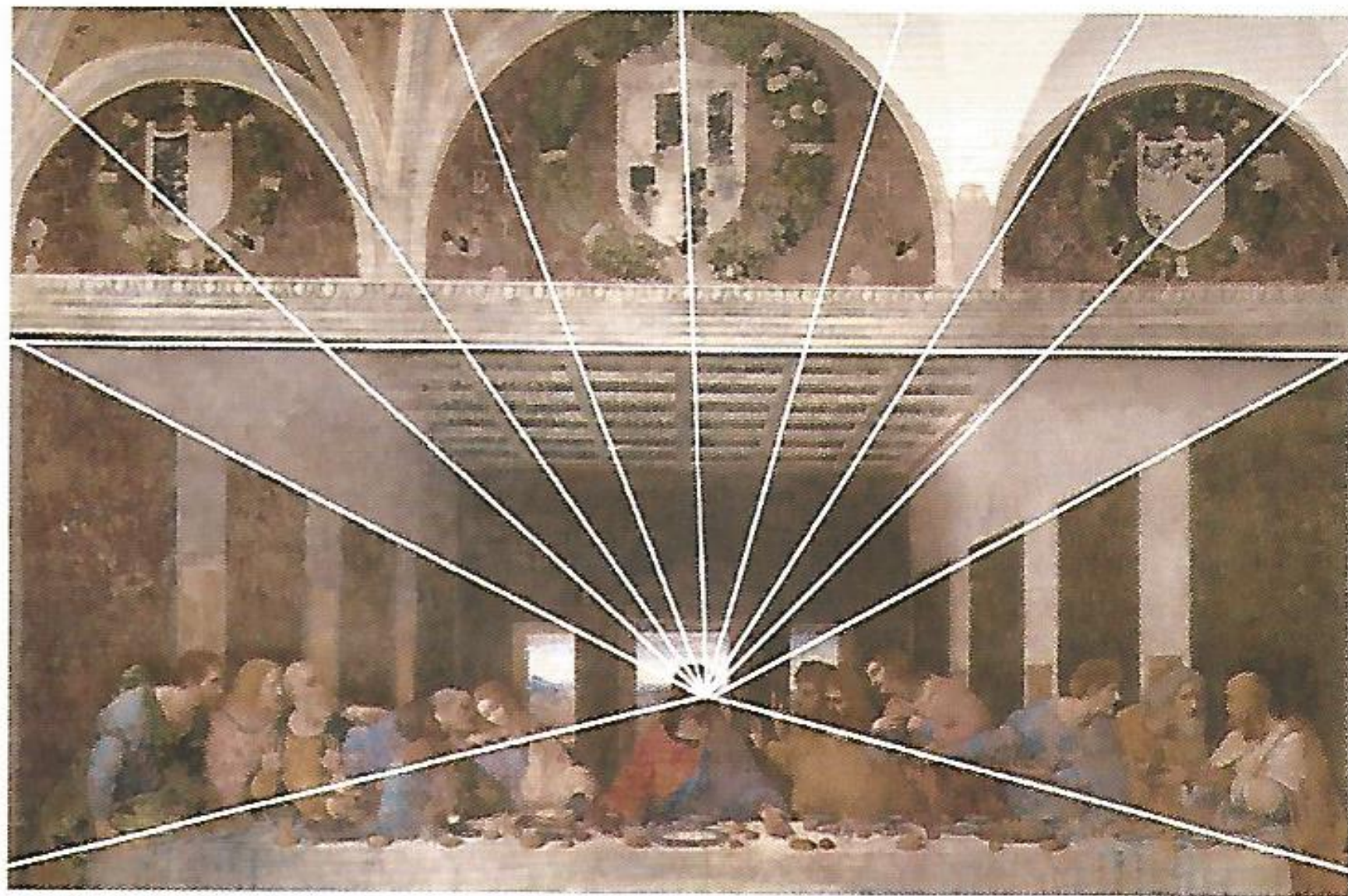
Léonard, Etude pour  
église à plan centré,  
Paris, institut de France



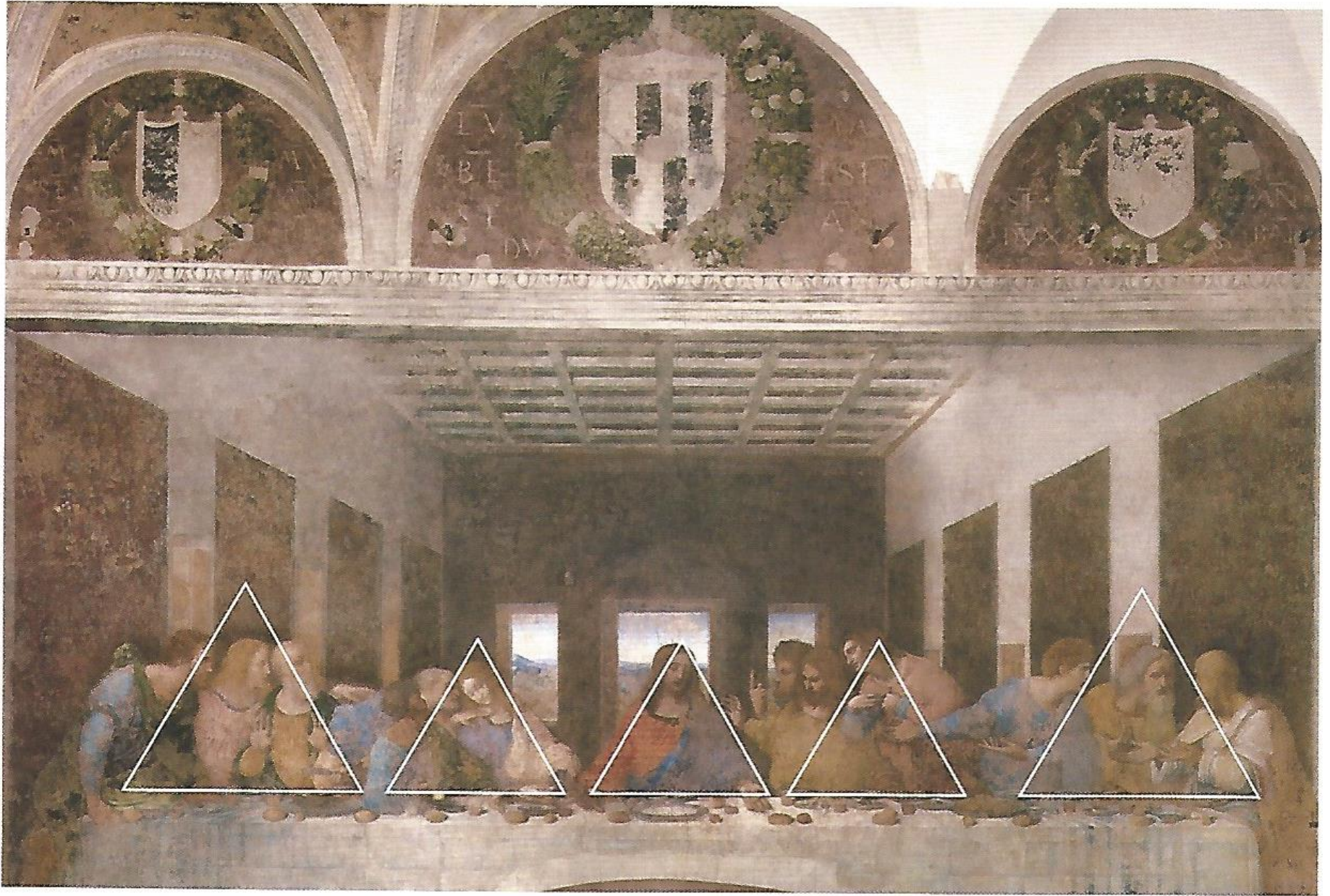
La  
cène

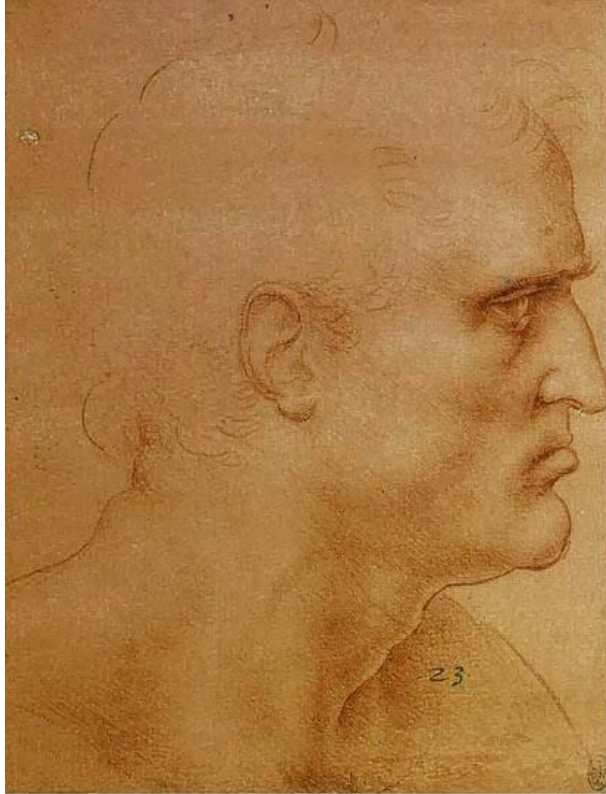


La Cène, vers 1495-1497, Détrempe sur enduit de plâtre, 460x880 cm, Milan, Santa Maria delle Grazie, Réfectoire







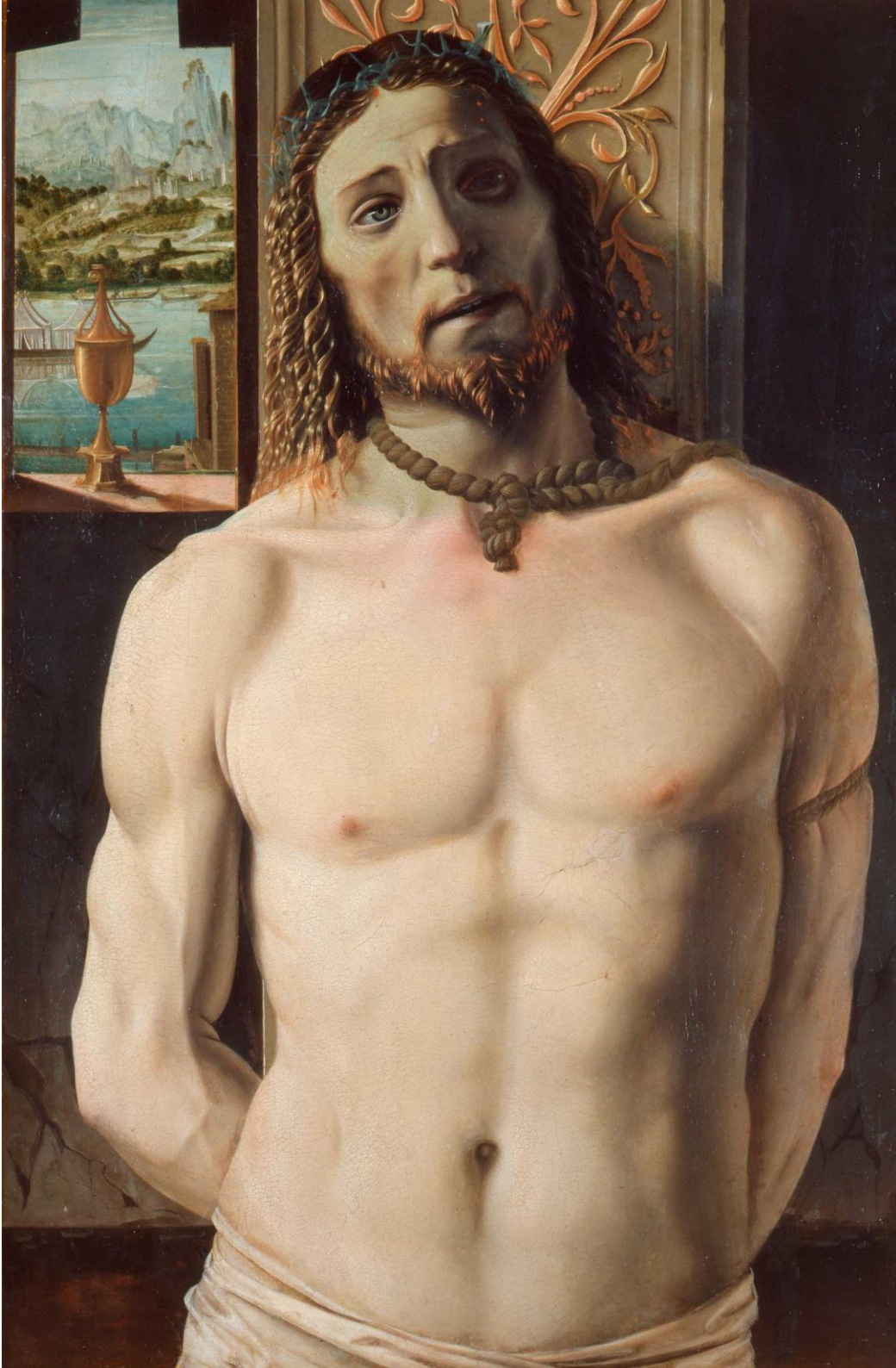


**Ombres et lumières.  
La technique du « SFUMATO »:  
le mouvement de la lumière  
sur les corps**

*Les ombres ont leurs limites  
et celui qui les ignore  
fera des tœuvres sans relief,  
ce qui est l'âme de la peinture.  
(Léonard)*

Vierge aux Rochers, Huile sur  
bois,  
1973x120 cm.,  
Paris, Musée du Louvre





Bramante, Christ à la colonne, 1490 env., huile sur table, 93,7x62,5, Milan, Pinacothèque de Brera



