

PALAZZO REALE

Présenté par  
Elisabetta Daturi

# Les Dames de l'Art

Histoires de femmes  
entre 1500 et 1600

Le  
**Signore**  
dell'Arte

Storie di donne (tra '500 e '600)

SKIRA

ARTHEMISTIA

Milan, Palais Royal  
2 mars – 22 août 2021

# Programme de l'année 2021-22

- **Première partie : Actualités : quelques expositions entre 2021 et 2022 :**

1) A Milan :

- « *Les Dames de l'Art. Histoires de femmes entre '500 et '600* » Milan, Palais Royal, mars – juillet 2021. Mise en valeur et découverte des femmes peintres italiennes du XVI et XVII siècle : l'art et les vies incroyables de femmes déjà « modernes ».

2) A Caen :

- « *L'école du regard. Caravage et les peintres caravagesques dans la collection Roberto Longhi.* » Caen, Musée des Beaux-Arts, mai – octobre 2021. Après avoir étudié le Caravage lors des conférences de l'année dernière, suivons le regard du collectionneur et historien de l'Art qui l'a découvert et valorisé : Roberto Longhi.

### 3) A Forli' :

- « *Dante. La vision de l'art* ». Forli', Musée de San Domenico, Avril – Juillet 2021. Dans le contexte des célébrations des 700 ans de la mort de Dante Alighieri, sont exposées les œuvres des peintres et des sculpteurs qui ont traduit en images la puissance de la Divine Comédie ou qui ont donné vie aux personnages de son œuvre.

### 4) A Paris :

- « *Botticelli* », Musée Jacquemart-André, Septembre 2021 – Janvier 2022. Préparation et étude en vue d'aller voir (si possible) cette exposition sur Botticelli et les artistes florentins du XV<sup>ème</sup> siècle.

## **Deuxième partie : Etudes d'Histoire de l'Art Italien– « Ottocento » (Le XIXème siècle italien)**

- 5) Entre 1700 et 1800 : Le sculpteur Antonio Canova (1757 – 1822) et le Néoclassicisme
- 6) « Purismo », romantisme et peinture d'histoire en Italie
- 7) Le paysage romantique et le sentiment de la nature de l'école napolitaine
- 8) Le « Réalisme » et le portrait de la société
- 9) Les « Macchiaioli » et les vibrations de la lumière
- 10) L'art en Italie après l'Unité : la recherche d'un « sentiment national » et les grands courants du Divisionnisme, Symbolisme et Vérisme





**MILAN, PALAIS ROYAL**

## Histoire de l'Art au féminin: entre manuels et expositions:

1858, Ernst Guhl, *Die Frauen in der Kunstgeschichte*, Berlin

1859, Elizabeth Fries Lummis Ellet, *Women Artists in All Ages and Countries*, Londres

1893, Marius Vachon, *La Femme dans l'Art*, Paris

1904, Clara Erskine Clement Waters, *Women in the Fine Arts*, Boston, Massachusetts

1905, Walter Shaw Sparrow, *Women Painters of the World*, Londres

1928, Hans Hildebrandt, *Die Frau als Künstlerin*, Berlin

---

1881 la sculptrice Hélène Bertaux (1825-1909) fonde l'Union des Femmes Peintres et sculpteurs (UFPS)

1893 à l'occasion de la World's Columbian Exposition, on construit le Woman's Building, projeté par Sophia Hayden, première femme diplômée en architecture au Massachusetts Institute of Technology de Boston

1932 expo sur les femmes artistes à la Galerie Pleyel à Paris

1976 Los Angeles, County Museum, expo « Women Artists », par Ann Sutherland Harris et Linda Nochlin: « Si Pablo avait été Pablita? »



# LES ARTISTES DU VASARI



Giorgio Vasari, *Les Vies des meilleurs peintres, sculpteurs et architectes*, Florence, 1550 (Ière éd.) et 1568 (Ile éd).



Jacopo Zucchi, *Portrait de Giorgio Vasari*, 1566-68, Florence, Offices



# SOFONISBA ANGUISSOLA

**Cremone 1532/35 – Palerme 1625**

1573 mariée avec Fabrizio Moncada  
qui meurt en 1578

1579 2<sup>ème</sup> mariage avec Orazio  
Lomellini

Sofonisba Anguissola, *Autoportrait*,  
1558, huile sur papier monté sur  
panneau, 26,6x19,3 cm., Rome,  
Collection Princes Colonna, n. 578





Bernardino Campi, *Portrait de Catellano Cotta*, 1553, huile sur toile, 103,5x82,5 cm., Cremone, Musée Civique, Ala Ponzzone, inv. 118





Sofonisba Anguissola,  
*Portrait de chanoine du  
Latran*, 1556, huile sur  
toile, 57x53 cm., Brescia,  
Pinacothèque Tosio  
Martinengo, inv. D1137



Lucia

Europa

Minerva

Cornelia Appiani



Sofonisba Anguissola, *Partie d'échecs*, 1555, huile sur toile, 70x94 cm., Poznan (Pologne), Fundacja im. Raczyńskich przy Muzeum Narodowym w Poznaniu, MNP FR 434





Sofonisba Anguissola, *Sainte Famille*, 1559, huile sur toile, 36,7 x 31,9 cm., Bergame, Académie Carrare,

inv. 58MR00050



Sofonisba Anguissola, *Piété*, 1574 – 1585  
huile sur table, 46,5 x 32,5 cm., Milan  
Pinacothèque de Brera, inv. Reg. Cron 1283



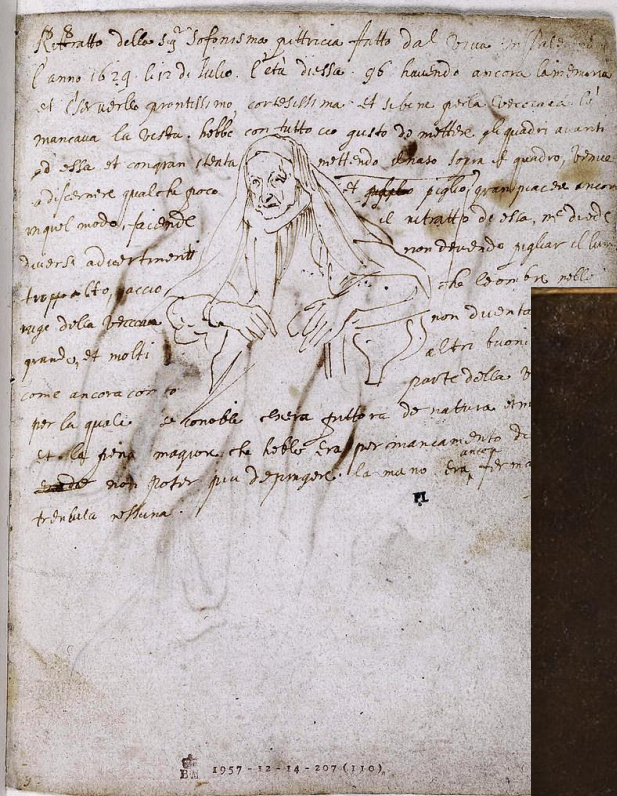


Sofonisba Anguissola, *Portrait de l'Infante Isabelle Claire Eugénie*, 1573 env., huile sur toile, 57x48 cm., Turin, Musées Royaux, Gallérie Sabauda, inv. 755



Sofonisba Anguissola, *Madone de l'Itria*,  
1578-79, huile sur table, 239,5x170 cm.,  
Patarno (Catane), église Santissima  
Annunziata, inv. 131231





Antoon van Dyck,  
*Carnet italien*, 1621-  
1627, Londres,  
British Museum

Antoon van Dyck, *Sofonisba Anguissola mourante*, 1625 env., huile sur toile, 52x72 cm., Turin,  
Musées Royaux



# LUCIA ANGUISSOLA

**Cremone 1537/1542 env.  
– Cremone 1565**





Lucia Anguissola,  
*Autoportrait*, 1557, huile  
sur table, 28x20 cm.,  
Milan, Château des Sforza,  
Pinacothèque, inv. 562

# EUROPA ANGUISSOLA

**Cremone 1548/1549 – Cremone 1578**



Lucia Anguissola, *Portrait d'Europa Anguissola*, 1556, Fondation Brescia Musées (œuvre non exposée)







Un membre de la  
famille Zanchi était  
le peintre  
Alessandro Zanchi,  
actif à Bergame la  
deuxième moitié du  
XVIe

Europa Anguissola, *Portrait de Livia de Zanchi*, 1560 – 1565, huile sur toile, 96x73 cm., Milan, Château des Sforza, Pinacothèque, inv.590

# IRENE DE SPILIMBERGO



**Spilimbergo (Pordenone)  
1538 – Venise 1559**

Silvestro Lega, *Le Titien et Irene di Spilimbergo*, 1859, huile sur toile, 97,5 x 81 cm., Carpi (Modena)



# LUCREZIA QUISTELLI

**Florence 1541 – Florence? 1594**

Lucrezia Quistelli est née le 19 octobre 1538 à Florence, en Italie. Quistelli a été baptisée en 1541. Elle est la fille d'Alfonso Quistelli et de Giulia Santi. Elle était connue pour ses peintures et a étudié sous Alessandro Allori. Quistelli épousa le comte Clemente Pietra et ils eurent huit enfants, six filles et deux fils. Elle mourut en 1594, à Florence.

Lucrezia Quistelli, *Mariage mystique de Sainte Catherine*, 1576, huile sur toile, 180x120 cm., Silvano Pietra (Pavie)





# CLAUDIA DEL BUFALO



Claudia del Bufalo, *Portrait de Faustina del Bufalo*, 1604, huile sur toile, Rome, Collection Dario del Bufalo, inv. P127

# CATERINA CANTONI

Milan,  
1542 - 1601



Caterina Cantoni, *Toile brodée avec divinités et emblèmes*, 1590 env., Toile en lin brodée es soie, or, argent, 62 x 94 cm., Gellérie Moshe Tabibria





Caterina Cantoni, *Les quatre éléments*, 1590 – 1610, toile en lin brodée en soie et or, 154x90, Turin, Palais Madame (œuvre non exposée)



# ANTONIA PELLEGRINI



Milan 1583 –

Milan, après 1635

Antonia Pellegrini,  
*Capuche de chape avec  
Couronnement de la  
Vierge*, 1609-1610, taffetas  
brodé en soie, or filé et  
argent filé, 51x53 cm.,  
Vénérable Fabrique du  
Dôme de Milan, inv. TSR 3

ARTISTES  
EN  
COUVENT

# ORSOLA MADDALENA CACCIA

**Moncalvo (Asti) 1596-1676**

Orsola Maddalena Caccia, *Nativité de Saint Jean-Baptiste*, 1630-1640 env., huile sur toile, 290x200 cm., Moncalvo (Asti)







Orsola Maddalena Caccia, *Sainte Cécile joue un orgue positif et anges musiciens*, 1620-1630, huile sur toile, 114x148 cm., Turin, Musées Royaux





Orsola Maddalena Caccia, *Sibille tiburtine*, 1640 – 1650, huile sur toile, 106,5x77,5 cm., Asti, Coll. Cassa di Risparmio di Asti





Orsola Maddalena Caccia,  
*Sibille de Perse*, 1640 – 1650,  
huile sur toile, 110x78,5 cm.,  
Asti, Coll. Cassa di Risparmio  
di Asti



Orsola Maddalena Caccia, *Sainte Marguerite d'Antioche*, 1640 – 1650, huile sur toile, 96x73 cm., Curtatone (Mantoue)



# LUCRINA FETTI

Rome 1595 – Mantoue 1651

Lucrina Fetti, *Portrait d'Eléonore de Gonzague*, 1622, huile sur toile, 201,8x119,9 cm., Mantoue, Palais Ducal, inv. 6832



**HISTOIRES  
DE  
FAMILLE**



# LAVINIA FONTANA

**Bologne 1552 –  
Rome 1614**



Lavinia Fontana, *Autoportrait dans son atelier*, 1579, huile sur cuivre, diam. 16 cm., Florence, Offices, inv. 4013





Lavinia Fontana, *Autoportrait à l'épinette*, 1577, huile sur toile, 27x23,8 cm., Rome, Academie Nationale de Saint Luc





Lavinia Fontana, *Portrait de Carlo Sigonio*, 1578 env., huile sur toile, 125,5x98 cm., Modene, Musée civique d'Art, inv. 85



Lavinia Fontana, *Portrait d'homme savant*, 1581, huile sur toile, 87x72 cm., Bologne, Pinacothèque Nationale, inv. 6472





Lavinia Fontana, *Portrait de famille*, 1595 – 1600, huile sur toile, 85x106 cm., Milan, Brera, inv. Reg. Cron. 382



Lavinia Fontana, *Tête de jeune-homme*, 1606, crayon gras, lavis et blanc de plomb sur papier marron, 475x355 mm., Rome, Gallérie Borghèse, inv. 81







Lavinia Fontana, *Consécration à la Vierge*, 1599, huile sur toile, 281 x 185 cm., Marseille, Musée des Beaux-Arts, inv. BA 16



Lavinia Fontana, *Saint François reçoit les stigmates*, 1579, huile sur toile, 63x75 cm., Bologne, Evêché.





Lavinia Fontana, *Le sommeil de Jésus (Vierge du silence)*, 1591, huile sur cuivre, 43x33 cm., Rome, Gallerie Borghèse, inv. 437



Lavinia Fontana,  
*Cléopâtre*, 1595 env.,  
huile sur toile, 87x71 cm.,  
Rome, Gallérie Spada,  
inv. 245





Lavinia Fontana, *Judith et Holopherne*, 1595 env., huile sur toile, 120x93 cm., Bologne, Fondation Ritiro san Pellegrino



Lavinia Fontana, *Galathée et amours sur un monstre marin dans la tempête*, 1590 env., huile sur cuivre, 48x36,5, Collection Particulière





Lavinia Fontana, *Venus reçoit l'hommage de deux amours*, 1590 env., huile sur cuivre, 38,5x28 cm., Collection particulière

# BARBARA LONGHI

**Ravenna 1552 - 1638**

Barbara Longhi, *Sainte Catherine  
d'Alexandria*, 1580, huile sur toile,  
70x53,5 cm., Bologne, Pinacothèque  
Nationale, inv. 1097







Barbara Longhi, *Madone du lait*, 1580, huile sur toile, 41x34 cm., Cremona, Musée civique, inv. 188



Barbara Longhi, *Vierge à l'Enfant avec Saint Jean*, 1580-1590, huile sur toile, 37x31,5 cm., Ravenne, MAR, inv. QA 86



# GINEVRA CANTOFOLI

**Bologne 1618 - 1672**

Ginevra Cantofoli, *Allégorie de la peinture*, 1650, huile sur toile, 66,1x49,9 cm., Milan, brera, inv. 101

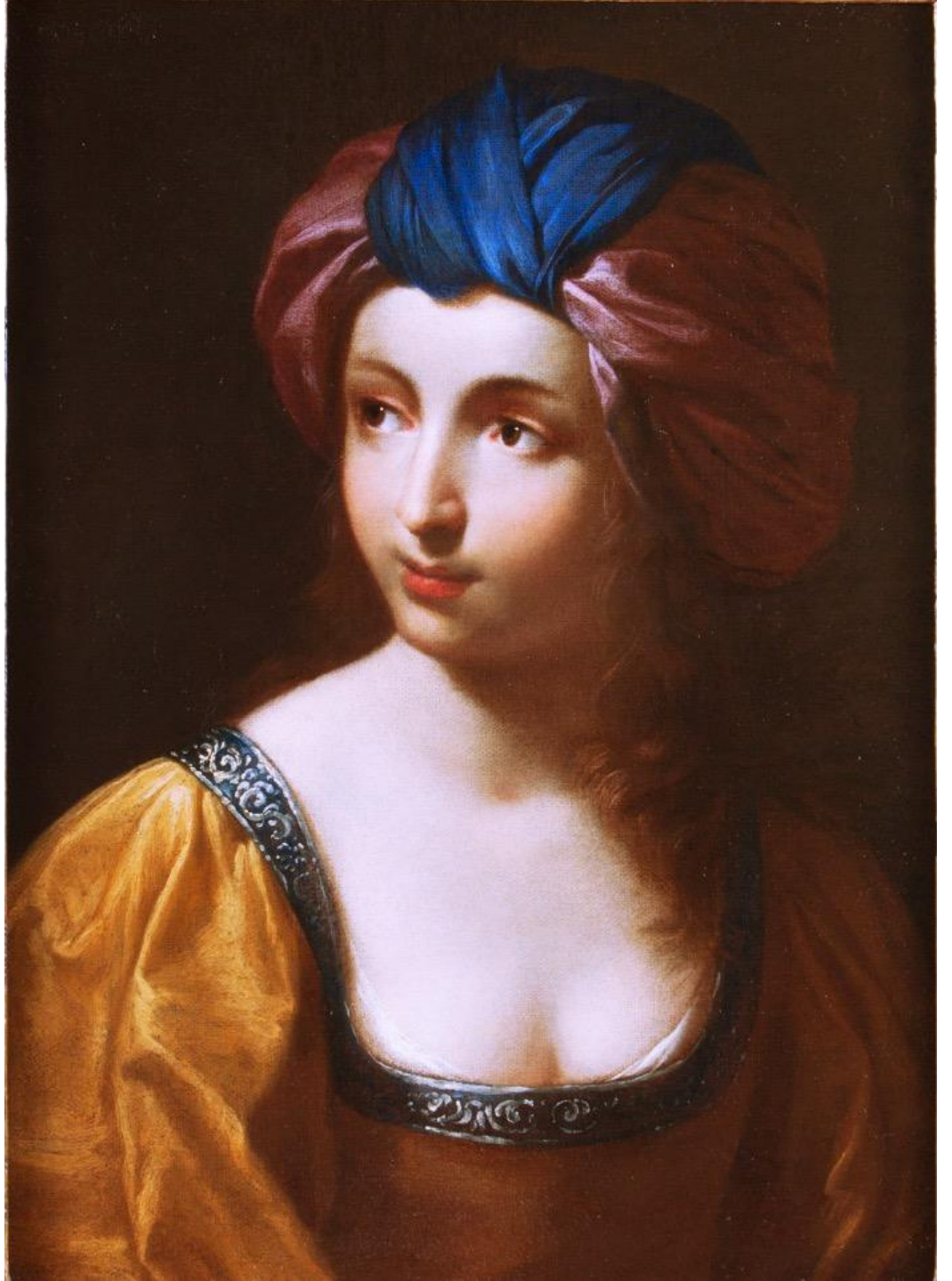


Ginevra Cantofoli, *Jeune femme*  
(*Sibille*), 1660 env., huile sur toile,  
65,5x51 cm., Cremona, Musée  
civique, inv. 2139





Ginevra Cantofoli, *Sibille*, 1650  
env., huile sur toile, 63x46 cm.,  
Collection particulière



Ginevra Cantofoli, *Jeune femme (Sibille)*, 1650 env.,  
huile sur toile, 65x50 cm.,  
Padoue, Musée d'Art Ancienne  
et Moderne, inv. 132





Ginevra Cantofoli,  
*Allégorie de la sincérité*,  
1650 env., huile sur toile,  
71x59 cm., Collection  
particulière





Ginevra Cantofoli, *Bérénice*, 1660  
env., huile sur toile, 76x59 cm., Rome,  
Gallerie Borghèse inv. 99



# ELISABETTA SIRANI

**Bologne 1638 - 1665**

Elisabetta Sirani, *Autoportrait en sainte (Chartreuse)*, 1658, huile sur toile, 50,5x38 cm., Bologne, Pinacothèque Nationale, inv. 57





Elisabetta Sirani, *La sainte famille, saint Anne, saint Jean et un ange*, 1660, huile sur toile, 1000.5x131 cm., Vercelli. Fondation Musée Francesco Borgogna, inv.1906. IV. 113





Elisabetta Sirani, *Timoclès tue le capitaine d'Alexandre le Grand*, 1659, huile sur toile, 228x174,5 cm., Naples, Musée de Capodimonte, inv. Q633





Elisabetta Sirani, *Portia se blesse à la cuisse*, 1664, huile sur toile, 101x138 cm., Bologne, Collection d'Art et d'Histoire de la Fondation Caisse d'Epargne inv. M32228





Giovanni Andrea Sirani, *Venus et Amour*, 1645, huile sur toile, 112x90 cm., Bologne, Collection d'Art et d'Histoire de la Fondation Caisse d'Epargne inv. F32243



Elisabetta Sirani, *Venus et Amour*, 1664, huile sur toile, 101x85 cm., Collection Particulière





Elisabetta Sirani, *Amour triomphant*, 1661, huile sur toile, 89x70 cm., Collection Particulière



Elisabetta Sirani, *Galathée*, 1664, huile sur toile, 43x58,5 cm., Modène, Musée Civique d'Art, inv. Ser. 8





Elisabetta Sirani, *Circé*, 1664,  
huile sur toile, 112x92 cm.,  
Collection Particulière



Elisabetta Sirani, *Cléopâtre*, 1664, huile sur toile, 110x91 cm., Collection Particulière





Elisabetta Sirani, *Madeleine pénitente*, 1663, huile sur toile, 113,5x94 cm., Paris, Louvre



Elisabetta Sirani, *Portrait de Anne-Marie Ranuzzi comme la Charité*, 1665, huile sur toile, 96,5x78 cm., Bologne, Collection d'Art et d'Histoire de la Fondation Caisse d'Epargne inv. M3085



# MARIETTA ROBUSTI DITE TINTORETTA

Venise 1554 - 1590

Marietta Robusti, dite Tintoretta  
(attribué à), *Autoportrait* (?), avant  
1590, huile sur toile, 101x78 cm.,  
Rome, Gallérie Borghèse inv. 93



Jacopo Robusti, dit Tintoretto,  
*Portrait de Jacopo Soranzo*, 1550 -  
1551, huile sur toile, 75x60 cm.,  
Milan, Château des Sforza,  
Pinacothèque, inv. 64





Marietta Robusti, dite  
Tintoretta,  
*Autoportrait avec  
madrigal*, 1580 env.,  
huile sur toile,  
93,5x91,5 cm.,  
Florence, Offices,  
inv. 1898







Léon Cogniet, *Le Tintoret peignant sa fille morte*, 1843, huile sur toile, 37,5x x46 cm., Bordeaux, Musée des Beaux-Arts (œuvre non exposée)



# CHIARA VAROTARI

**Padoue 1584 – Venise, après 1663**

Chiara Varotari, *Portrait de dame*, 1620 -  
1629 env., huile sur toile, 205x120 cm.,  
Padoue, Musée d'Art Ancienne et  
Moderne, inv. 138





Chiara Varotari, *Portrait de jeune-fille*, 1620 - 1629 env., huile sur toile, 122x70 cm., Padoue, Musée d'Art Ancienne et Moderne, inv. 134



# FEDE GALIZIA Milan 1574 - 1630

Fille de Nunzio Galizia, artiste du Trentin actif en Lombardie depuis 1573. Est l'une des premières peintres de natures mortes.

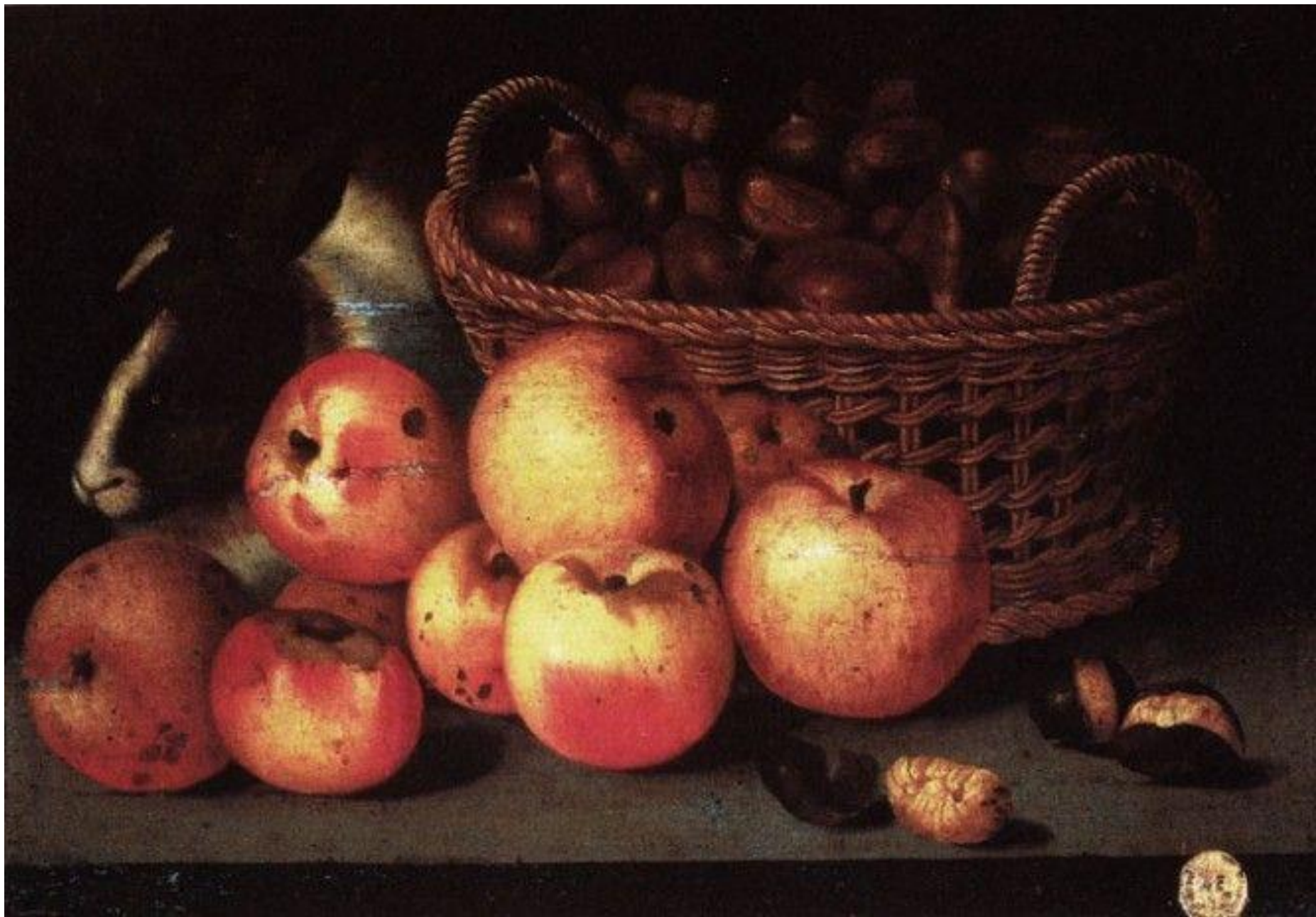


Fede Galizia, *Poires et coupe de maiolique avec raisins et pruneaux*, 1610, huile sur toile, 110x91 cm., Collection Particulière



Fede Galizia, *Plateau de cristal avec pêches, coings et fleurs de jasmin*, 1607, huile sur table de peuplier, 28,8x41 cm., Cremone, Musée Civique, inv. 217





Fede Galizia, *Panier de châtaignes avec pommes et lapin*, 1607-1610, huile sur table de peuplier, 28,8x41 cm., Cremona, Musée Civique, inv. 218



A partir de 1620 elle se dédie à la peinture de sujets sacrés.

Ce tableau provient de l'église milanaise de Saint Antoine Abbé in Porta Romana.

Thème: l'exaltation de la sainteté de Saint Charles Borromée.

En octobre 1576 Saint Charles va en procession pénitentielle dans les rues de Milan pour demander la fin de la peste.

Fede Galizia, *Saint Charles en habits de pénitence avec la croix et le saint cloud*, 1615, huile sur toile, 216,8x121 cm., Milan, Vénérable Fabrique du Dôme de Milan, inv. D 10





Effets optiques sur la lame du couteau et la superficie brillante du plat.

Broderies de la robe: la famille de Fede Galizia avit un très haut niveau dans la confection de costumes de théâtre et de cérémonie, sacrés et profanes.

L tableau est rentré dans la collection Borghèse à travers l'héritage de Antonio Maria Salviati: il est recensé en 1612 dans l'inventaire de ses biens.

Fede Galizia, *Judith avec la tête de Holopherne*, 1601, huile sur toile, 123x92 cm., Rome, Gallérie Borghèse, inv. 165





détail



# MARGHERITA VOLO' CAFFI

Milan 1648 - 1710

Vincenzo Volo', dit  
Vincenzino dei fiori, *Vase en  
céramique avec anémones,  
roses, tulipes, jasmins et  
autres fleurs*, 1667, huile sur  
table, 36,5x33 cm., Cremona,  
Musée Civique, inv. 1039







Margherita Volo' Caffi, *Nature morte avec fleurs*, 1697, huile sur toile, 72x98 cm., Milan, Château des Sforza, Pinacothèque, inv. 1010



**FRANCESCA VOLO', DITE FRANCESCA VICENZINA**

**Milan 1650 - 1700**



Francesca Volo', dite Francesca Vicenzina, *Nature morte avec fleurs*, 1680 env., huile sur toile, 52x78 cm., Collection particulière (non exposé)

# LES ACADÉMICIENNES



# GIOVANNA GARZONI

Ascoli Piceno 1600 – Rome 1670



*Autoportrait comme Apollon, 1632-1635,  
Rome, Palais du Quirinal*

La plus grande peintre d'enluminures en Italie à l'époque baroque.

Parchemins à la gouache avec portraits ou compositions de la nature.

Formation à Venise: 1617 – 1622 à l'école de calligraphie de Giacomo Rogni.

1621 env. : séjour à Florence, à la cour de Marie-Madeleine d'Autriche Gran duchesse de Toscane.

Connaît Artemisia Gentileschi.

1622 mariage avec Tiberio Tinelli, portraitiste des aristocrates (suicide en 1639)

1624 annuellement du mariage cause vœux

1630 va à Naples guidée par Artemisia, au service du vice-roi Fernando Afan de Ribera duc de Alcalà.

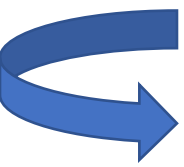
1631 le duc est rappelée à Alcalà. Elle va à Rome, aidée par Cassiano dal Pozzo.

1632: pour sa renommée de portraitiste, Christine de France, duchesse de Savoie demande ses services à Turin.

1637: mort de Vittorio Amedeo de Savoie. Elle quitte Turin

1638: en Angleterre (où se trouve Artemisia)





1640: à Paris: elle travaille pour le cardinal Richelieu et pour la cour de Louis XIII

Suite à ses voyages, Giovanna Garzoni est désormais une artiste affirmée grâce à son style personnel et unique dans l'Europe baroque.

Elle rentre à Rome.

En 1642 elle est rappelée à Florence au service des grands-ducs de Toscane Ferdinand II et Victoria della Rovere., pour laquelle réalise enluminures, plats de fruits, éventails, avec une technique très raffinée.

1651 Giovanna Garzoni s'établit à Rome. Elle est en lien avec l'Académie de Saint Luc: des dons sont attestés depuis 1654. Elle est très estimée par l'académie. Carlo Maratti, « prince » de l'Académie en 1654 lui dédie un portrait.

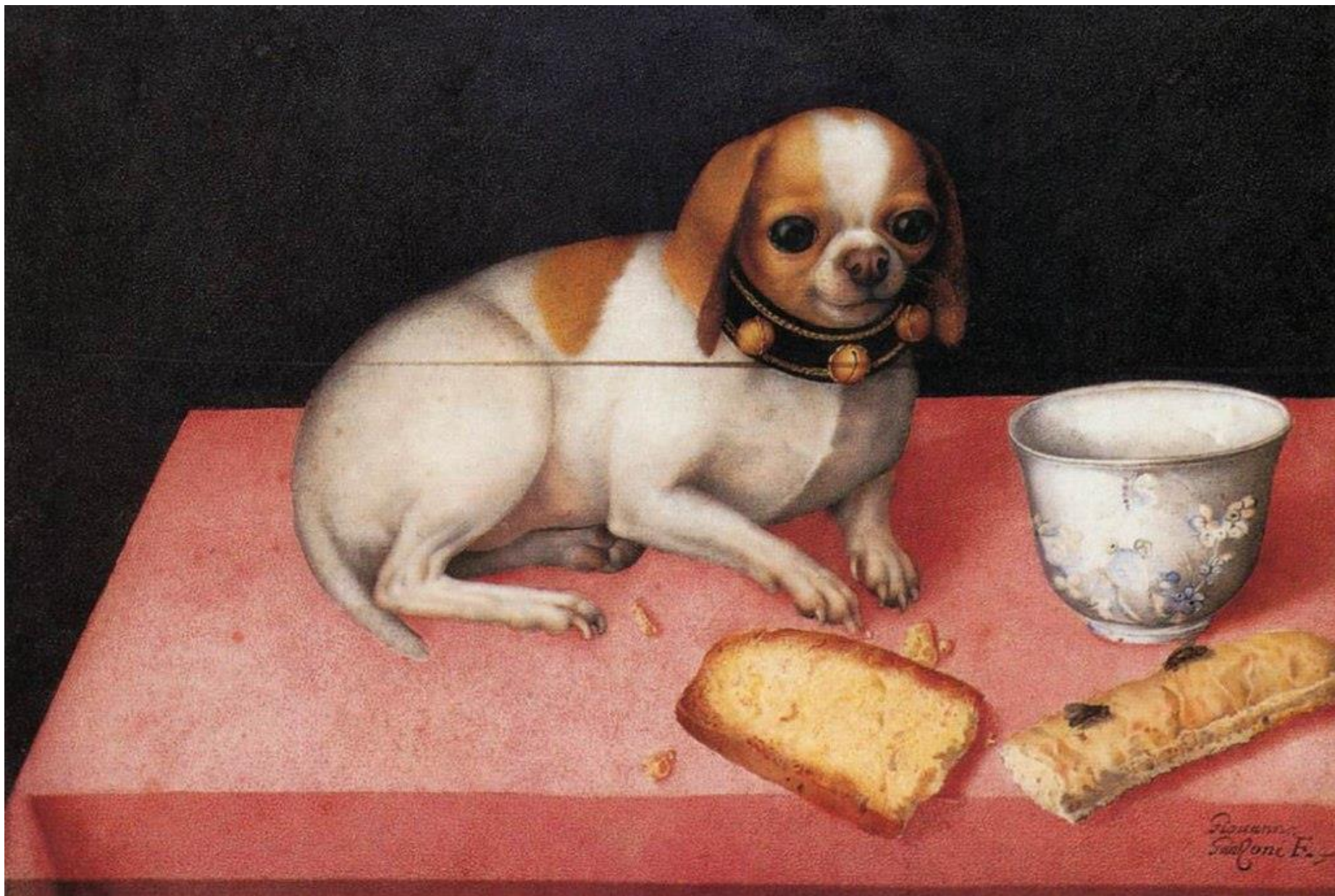
Meurt à Rome en février 1670, presque aveugle.

Elle a été ensevelie dans l'église des saints Luc et Martine où l'Académie lui a fait ériger un monument funèbre.

Dans son testament, daté 1666 l'artiste avait légué tous ses biens à l'Académie de Saint Luc, y compris son précieux *Livre d'enluminures et dessins*.



**GIOVANNA GARZONI** Ascoli Piceno 1600 – Rome 1670



Giovanna Garzoni, *Petite chienne avec biscuits et une tasse chinoise*, 1648, détrempe sur parchemin, 275 x 396 mm, Florence, Offices, inv. 4770 [don pour Vittoria della Rovere]





Anémones, narcisses, jacinthes,  
tulipes.

Les tiges déformées dans le vase  
montrent ses connaissances  
d'optique

Giovanna Garzoni, *Vase en verre avec  
fleurs*, 1648, détrempe sur parchemin,  
330 x 230 mm, Collection  
particulière, inv. 650





Giovanna Garzoni, *Nature morte avec courges*, 1650, détrempe sur parchemin, 222 x 343 mm, Collection particulière, inv. 488





Giovanna Garzoni, *Figues et scarabée*, 1650, détrempe sur parchemin, 152 x 184 mm, Collection particulière, inv. 957





Giovanna Garzoni, *Coing et lézard*, 1650, détrempe sur parchemin, 154 x 187 mm, Collection particulière, inv. 956



Giovanna Garzoni (attribué), *Memento mori*, 1665-1670, détrempe sur parchemin, 110 x 136 mm, Ascoli Piceno, Pinacothèque Civique, inv. 121





Carlo Maratti, *Portrait de Giovanna Garzoni*, 1665 env., huile sur toile, 64 x 49 mm, Ascoli Piceno, Pinacothèque Civique, inv. 364

# VIRGINIA VEZZI

Velletri (Rome) 1600 – Paris 1638

Claude Mellan, *Portrait de Virginia Vezzi*,  
1626, burin, 113 x 78 mm., Rome, Institut  
central pour l'art graphique, Cabinet des  
Estampes, inv. FC 32049





Le visage de la Madone est celui de Virginia Vezzi, épouse de Simon Vouet



Simon Vouet, *Vierge à l'enfant* (*Madone au panier*), 1625-26, huile sur table, 132 x 98 cm, Florence, Offices, inv. 984



Simon Vouet et Virginia Vezzi, *Ange avec la tunique et les dés*, 1627, huile sur toile, 104 x 77 cm, Naples, Musée de Capodimonte, inv. Q1141





Simon Vouet et Virginia Vezzi, *Ange avec l'éponge et la lance*, 1627, huile sur toile, 105 x 80 cm, Naples, Musée de Capodimonte, inv. Q1142

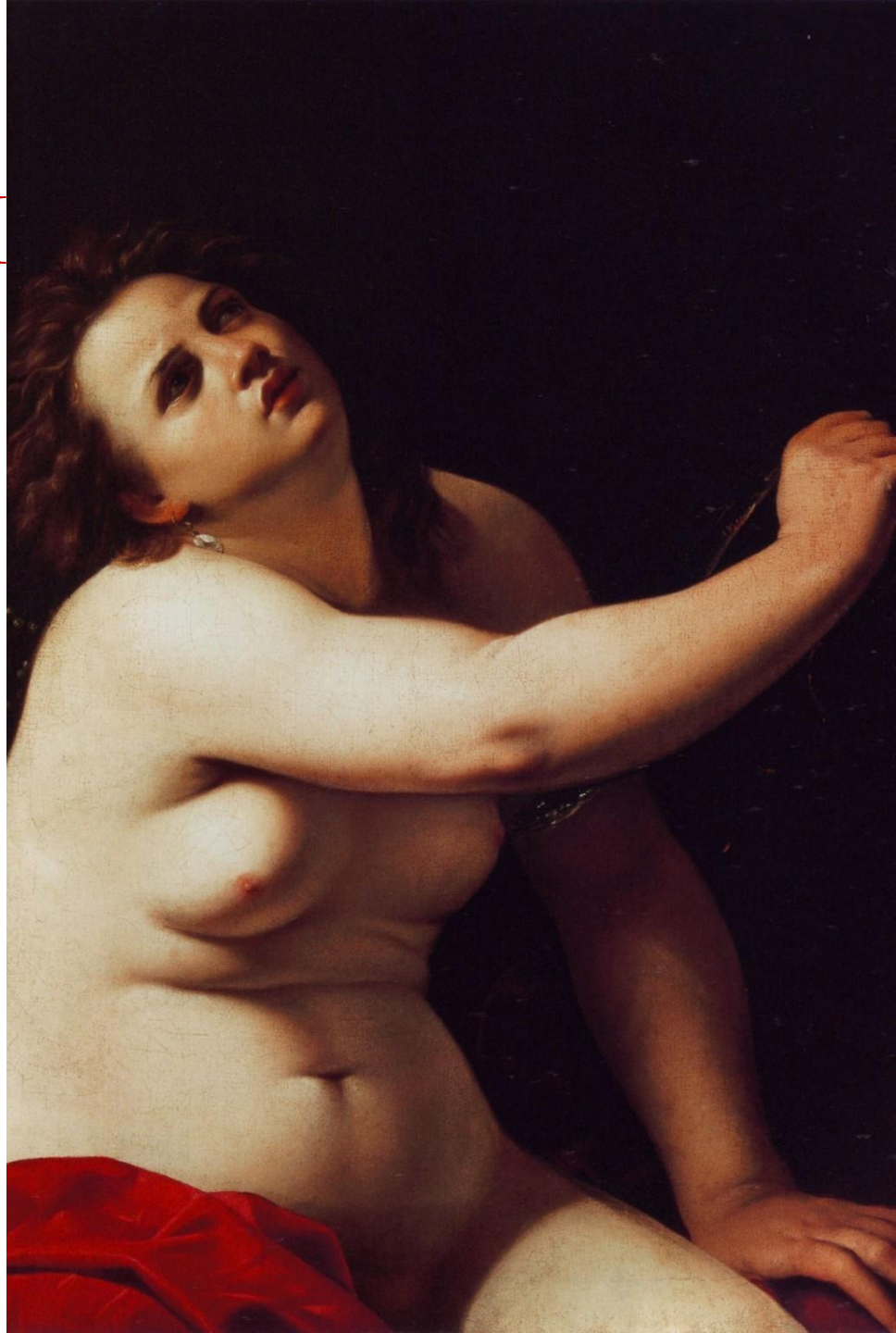
# ARTEMISIA GENTILESCHI

*Peintre très habile,  
plus que toutes les  
autres femmes.*

Filippo Baldinucci, *Notices sur le dessin depuis  
Cimabue jusqu'à aujourd'hui*, 1681.

**Rome 1593 – Naples 1654**

Artemisia Gentileschi, *Suicide de Cléopâtre*,  
1620, huile sur toile, 97,5 x 71,5 cm.,  
Fondation Cavallini Sgarbi, inv. 215





Artemisia Gentileschi, *Madeleine en méditation*, 1630-1631, huile sur toile, 100 x 73 cm., Sorrento (Naples), Musée Correale di Terranova, inv.2925



Artemisia Gentileschi, *David avec la tête de Goliath*, 1630-1631, huile sur toile, 203,5 x 152 cm., Collection particulière







Artemisia Gentileschi, *Marie Madeleine*, 1630-1631, huile sur toile, 102 x 118 cm., Beirut, Sursock Palace Collection